

# Használati útmutató

F22T45\* F24T45\* F27T45\*

A termék színe és kialakítása a típustól függően eltérhet, és a termék műszaki jellemzői a teljesítmény javítása céljából előzetes értesítés nélkül megváltozhatnak.

A jelen kézikönyv tartalma a minőség javítása érdekében külön értesítés nélkül is módosulhat.

© Samsung

A jelen kézikönyv szerzői jogának tulajdonosa Samsung.

Tilos a jelen kézikönyv részeinek vagy egészének felhasználása vagy sokszorosítása a Samsung engedélye nélkül.

A nem a Samsung tulajdonában levő védjegyek a megfelelő jogtulajdonosok bejegyzett védjegyei.

A következő esetekben előfordulhat, hogy adminisztrációs díjat kell fizetnie:

- Szerelőt hív, de kiderül, hogy a termék nem hibás (például, ha Ön nem olvasta el a használati útmutatót).
- Szervizbe viszi a terméket, de kiderül, hogy a termék nem hibás (például, ha Ön nem olvasta el a használati útmutatót).

Tájékoztatni fogjuk az adminisztrációs díjról a szerelő látogatása előtt.

## Használati útmutató

Kérjük, hogy a készülék működtetése előtt gondosan olvassa végig a kezelési útmutatót és őrizze meg, mert később szüksége lehet rá.



---

# Tartalom

## Előkészület a készülék használatához

Biztonsági óvintézkedések	4
Villamosság és biztonság	4
Telepítés	5
Működés	6
Tisztítás	7
A készülék használatához szükséges helyes testtartás	8

## Előkészületek

Telepítés	9
Az állvány felszerelése	9
Óvintézkedések a készülék mozgatásához	10
A készülék körüli hely ellenőrzése	10
Az eszköz dőlésének és magasságának beállítása	11
A készülék elforgatása	11
Lopás elleni zár	12
Falikonzol készlet jellemzők (VESA)	13
Vezérlőpanel	14
Gyorsgomb Útmutató	15

## Forrásezsköz csatlakoztatása és használata

A készülék csatlakoztatása előtt olvassa el az alábbiakat.	16
Portok	17
PC csatlakoztatása és használata	18
Csatlakoztatás HDMI-kábellel	18
Csatlakoztatás HDMI–DVI kábellel	18
Csatlakoztatás DP-kábellel	18
Csatlakozás fejhallgatóhoz vagy fülhallgatóhoz	19
Áramellátás	19
A készülék csatlakoztatása számítógéphez USB HUB módban	19
A csatlakozókábelek elrendezése	20
Optimális felbontás beállítása	21

## Menu

Kép	22
Alképernyő	26
Rendszer	27
Terméktám.	29

## A szoftver telepítése

Easy Setting Box	30
A telepítésre vonatkozó korlátozások és problémák	30
Rendszerkövetelmények	30
Illesztőprogram telepítése	30

---

# Tartalom

## Hibaelhárítási útmutató

---

Követelmények a Samsung Customer Service Center megkeresése előtt	31
A készülék diagnosztikája (Képernyő probléma)	31
A felbontás és a frekvencia ellenőrzése	31
Ellenőrizze az alábbiakat.	31

---

Kérdések & és válaszok	33
------------------------	----

## Műszaki adatok

---

Általános	34
-----------	----

---

Normál üzemmód táblázat	35
-------------------------	----

## Függelék

---

Felelősség a fizetős szolgáltatásért (az ügyfelek költsége)	37
Nem hibás készülék	37
Ha a készülék hibáját a vásárló mulasztása okozta	37
Egyebek	37

---

FreeSync	38
----------	----

# 1. fejezet

## Előkészület a készülék használatához

### Biztonsági óvintézkedések

#### Életveszély

Ha az útmutatásokat nem követi, súlyos vagy végzetes személyi sérülés történhet.







#### Figyelmeztetés

Ha az útmutatásokat nem követi, személyi sérülés vagy anyagi kár következhet be.

#### FIGYELEM!

#### ELEKTROMOS ÁRAMÜTÉS VESZÉLYE. NE NYISSA FEL!

FIGYELEM! AZ ÁRAMÜTÉS VESZÉLYÉNEK CSÖKKENTÉSE ÉRDEKÉBEN NE VEGYE LE A FEDELET (VAGY A HÁTOLDALT)! A KÉSZÜLÉK BELSEJÉBEN NINCSENEK FELHASZNÁLÓ ÁLTAL KEZELENDŐ ALKATRÉSZEK. BÍZZON MINDEN SZERVIZ-TEVÉKENYSÉGET KÉPZETT SZAKEMBERRE!

	Ez a jel a készülék belsejében uralkodó magasfeszültségre figyelmeztet. Semmiképpen ne érjen a készülék belsejében található alkatrészekhez. Veszélyes.		Váltakozó áramú feszültség: Ez a szimbólum azt jelzi, hogy a vele jelölt névleges érték váltakozó feszültség.
	Ez a jel azt jelzi, hogy a terméket olyan fontos információkkal látták el, amelyek az üzemeltetésre és karbantartásra vonatkoznak.		Egyenáramú feszültség: Ez a szimbólum azt jelzi, hogy a vele jelölt névleges érték egyenfeszültség.
	II. osztályú termék: Ez a szimbólum azt jelzi, hogy nincs szükség biztonsági elektromos földelésre. Ha ez a jelzés nem található meg a hálózati tápellátású terméken, akkor a termék CSAK megfelelően földelt (védőföld) tápaljzatról működtethető.		Figyelmeztetés. Olvassa el a használati utasítást: Ez a szimbólum arra hívja fel a figyelmet, hogy el kell olvasni a felhasználói kézikönyv biztonságra vonatkozó tudnivalóit.

### Villamosság és biztonság

#### Életveszély

- Ne használjon sérült hálózati kábelt vagy dugaszt, vagy kilazult hálózati aljzatot.
- Ne csatlakoztasson túl sok készüléket ugyanabba a hálózati aljzatba.
- Ne érintse meg a hálózati dugaszt nedves kézzel.
- A hálózati dugaszt teljes egészében helyezze be, hogy ne legyen laza.
- A hálózati dugaszt földelt hálózati aljzatba csatlakoztassa (csak 1. típusú szigetelt készülékek esetén).
- Ne hajlítsa meg vagy húzza a hálózati kábelt túl nagy erővel. Ne vezesse a hálózati kábelt nehéz tárgy alatt.
- A hálózati kábelt vagy a készüléket hőforrásoktól távol helyezze el.
- Száraz törülközővel tisztítsa meg a portól a hálózati dugaszt és a hálózati aljzat érintkezőinek környezetét.

#### Figyelmeztetés

- Ne húzza ki a hálózati kábelt, miközben a készülék be van kapcsolva.
- Csak a Samsung által a készülékhez szállított hálózati kábelt használja. Ne használja a hálózati kábelt más készülékekhez.
- Az a hálózati aljzat, amelyhez a hálózati kábel csatlakozik, legyen mindig hozzáférhető.
  - A hálózati kábelt ki kell húzni, ezzel megszakítva a készülék tápellátását, ha veszélyhelyzet állhat fenn.
- Amikor kihúzza a hálózati kábelt a hálózati aljzatról, a dugaszánál fogja meg.

---

## Telepítés

### Életveszély

- Ne tegyen a készülék tetejére gyertyát, rovarirtó szert vagy cigarettát. A készüléket hőforrásoktól távol helyezze el.
- A műanyag csomagolást tartsa gyermekektől elzárt helyen.
  - A gyermekeket fulladásos baleset érheti.
- Ne helyezze a készüléket instabil vagy rázkódásnak kitett felületre (instabil polc, ferde felület, stb.).
  - A készülék leeshet és megsérülhet, és/vagy személyi sérülést okozhat.
  - Ha a készüléket túlságosan rázkódó környezetben használja, akkor megsérülhet vagy tüzet is okozhat.
- Ne telepítse a készüléket jármű belsejében vagy olyan helyen, ahol por, nedvesség (csepegő víz, stb.), olaj vagy füst érheti.
- Ne tegye ki a készüléket közvetlen napsugárzásnak, hőhatásnak, ne helyezze forró tárgy (pl. kályha) közelébe.
  - A készülék élettartama rövidülhet vagy tűz keletkezhet.
- Ne helyezze a készüléket kisgyermekek által elérhető helyre.
  - A készülék leeshet és gyermekek sérülését okozhatja.
- Az étkezési olajok (mint például a szójaolaj) a készülék károsodását vagy torzulását okozhatják. Tartsa távol a készüléket az olajos szennyeződésektől. És ne helyezze el illetve ne használja a készüléket konyhában, vagy konyhai tűzhely közelében.

---

### Figyelmeztetés

- Ha a készüléket áthelyezi, vigyázzon, hogy ne ejtse el.
- Ne fordítsa a készüléket előlapjával lefelé.
- Ha a készüléket kissekre nyre vagy polcra helyezi, győződjön meg arról, hogy előlapjának elülső széle nem nyúlik túl.
  - A készülék leeshet és megsérülhet, és/vagy személyi sérülést okozhat.
  - A készüléket csak a megfelelő méretű kissekre nyre vagy polcra szabad helyezni.
- Óvatosan tegye a helyére a készüléket.
  - A készülék meghibásodhat vagy sérülés történhet.
- Ha a készüléket szokatlan helyre telepíti (olyan helyre, ahol nagy mennyiségű finom por, vegyszerek, szélsőséges hőmérsékletnek vagy páratartalomnak lehet kitéve vagy ahol a készüléknek hosszabb időn keresztül folyamatosan kell működnie), az komolyan befolyásolhatja a teljesítményét.
  - Ha a készüléket ilyen helyen kívánja elhelyezni, feltétlenül keresse meg a Samsung Customer Service Centert.
- Összeszerelés előtt fektesse a terméket lapos és stabil felületre, képernyővel lefelé.

---

## Működés

### Életveszély

- A készülék belsejében nagyfeszültség uralkodik. Tilos a készüléket saját kezűleg szétszerelni, javítani vagy módosítani.
  - Javítás céljára keresse meg a Samsung Customer Service Centert.
- A készülék áthelyezéséhez először húzza ki a készülékből az összes kábelt, a tápkábelt is beleértve.
- Ha a készülékből szokatlan zaj hallható, égés szaga érezhető vagy füst látható, azonnal húzza ki a hálózati kábelt és keresse meg a Samsung Customer Service Centert.
- Ne engedje meg, hogy gyermekek alulról belekapaszkodjanak a készülékbe vagy felmásszanak a tetejére.
  - A gyermekek megsérülhetnek vagy súlyos fájdalmat szenvedhetnek.
- Ha a készülék leesik vagy a külső burkolata megsérül, kapcsolja ki a tápellátást és húzza ki a hálózati kábelt. Ezután keresse meg a Samsung Customer Service Centert.
  - Ha tovább használja, tüzet vagy áramütést okozhat.
- Ne hagyjon a készülék tetején nehéz tárgyat, vagy bármit, amit a gyermekek kedvelhetnek (játékot, édességet, stb.).
  - A készülék vagy a nehéz tárgy leeshet, amikor a gyermekek megpróbálják elérni a játékot vagy édességet, és súlyos sérülést szenvedhetnek.
- Villámlás vagy zivatar közben kapcsolja ki a készüléket és húzza ki a hálózati kábelt.
- Ne ejtsen rá tárgyakat a készülékre és ne tegye ki erős ütésnek.
- Ne mozgassa a készüléket a hálózati kábel vagy bármelyik másik kábel húzásával.
- Ha gépszívárgást észlel, ne érintse meg sem a készüléket, sem a hálózati dugaszát. A helyiséget azonnal szellőztesse ki.
- Ne emelje vagy mozgassa a készüléket a hálózati vagy bármelyik másik kábel húzásával.
- Ne használjon és ne tartson a készülék közelében gyúlékony sprayt vagy éghető anyagot.
- Biztosítsa, hogy a ventilátorokat ne takarják el asztalkendők vagy függönyök.
  - A magas belső hőmérséklet tüzet okozhat.

- 
- Ne helyezzen be fémtárgyat (evőpálcikát, pénzérmét, hajtűt, stb.) vagy gyúlékony tárgyat (papírt, gyufát, stb.) a készülékbe (a ventilátor-nyílásokba, bementi és kimeneti portokba, stb.).
    - Feltétlenül feszültségmentesítse a készüléket és húzza ki a hálózati kábelt, ha a készülékbe víz vagy egyéb idegen anyag került. Ezután keresse meg a Samsung Customer Service Centert.
  - Ne helyezzen folyadékot tartalmazó tárgyakat (vázát, csészét, kannát, stb.) vagy fémtárgyakat a készülék tetejére.
    - Feltétlenül feszültségmentesítse a készüléket és húzza ki a hálózati kábelt, ha a készülékbe víz vagy egyéb idegen anyag került. Ezután keresse meg a Samsung Customer Service Centert.

## Figyelmeztetés

- Ha huzamosabb ideig jeleníti meg ugyanazt az állóképet, az utókép beéghet a képernyőbe, és meghibásodhatnak a képpontok.
  - Ha hosszabb időn keresztül nem használja a készüléket, állítsa be a képernyőhöz az energiatakarékos módot vagy a mozgó képernyővédőt.
- Ha a készüléket tartósan nem tervezi használni (szabadság, stb.), húzza ki a hálózati kábelt a hálózati aljzatról.
  - A felgyülemlett por, hőhatással kombinálva, tüzet, áramütést vagy villamos szivárgást okozhat.
- A készüléket a javasolt felbontással és frekvenciával használja.
  - A látása romolhat.
- Ne fordítsa a készüléket fejjel lefelé és ne mozgassa a talpánál fogva.
  - A készülék leeshet és megsérülhet, vagy személyi sérülést okozhat.
- Ha hosszú időn keresztül túlságosan közelről nézi a képernyőt, romolhat a látása.
- Ne használjon a készülék közelében párástítót vagy kályhát.
- Miközben a készüléket használja, óránként legalább 5 percig pihentesse a szemét, vagy nézzen rá távolabb levő tárgyakra.
- Ha a készülék már hosszú időn keresztül be volt kapcsolva, ne érintse meg a képernyőt, mert az felforrósodik.
- A kis méretű tartozékokat tartsa gyermekektől elzárt helyen.
- Óvatosan módosítsa a készülék rálátási szögét vagy a talp magasságát.
  - A keze vagy az ujjai becsípődhetnek és megsérülhetnek.
  - Ne döntse meg túlságosan a készüléket, mert leeshet és személyi sérülést okozhat.
- Ne helyezzen nehéz tárgyakat a készülékre.
  - A készülék meghibásodhat vagy sérülés történhet.
- Fejhallgató vagy fülhallgató használatakor ne állítsa a hangerőt túl magasra.
  - A túl nagy hangerő halláskárosodást okozhat.

## Tisztítás

Az erősen csillogó modellek felületén fehér foltok keletkezhetnek, ha a közelükben ultrahangos párástító berendezést használnak.

– Ha a termék belseje tisztítást igényel, forduljon a legközelebbi Samsung ügyfélszolgálathoz (a szolgáltatásért díjat számítunk fel.)

Ne nyomja meg a termék képernyőjét a kezével vagy más tárgyakkal. Fennáll a képernyő károsodásának veszélye.

– Óvatosan tisztítsa a készüléket, mert a korszerű LCD monitorok panelje és külső burkolata könnyen megkarcolódhat.

Tisztítás során kövesse az alábbi lépéseket.

**1** Kapcsolja ki a készüléket és a számítógépet.

**2** Húzza ki a hálózati kábelt a készülékből.

– A hálózati kábelt a dugaszánál fogja meg és ne érjen a kábelhez nedves kézzel. Ellenkező esetben áramütés következhet be.

**3** Törölje le a készüléket egy tiszta, puha, száraz kendővel.

Nedvesítsen meg egy puha ruhát vízben, majd szárítsa ki jól, és használja a készülék külsejének tisztításához.

– Ne használjon olyan tisztítószert, amely alkoholt vagy oldószert tartalmaz, vagy karcolja a termék felületét.

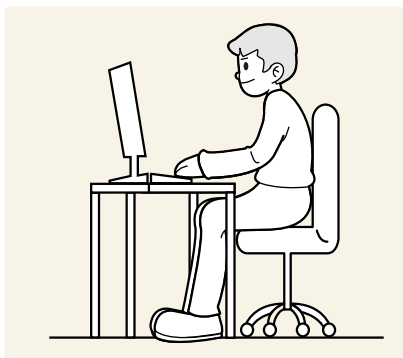
– Ne permetezzen vizet vagy tisztítószert közvetlenül a készülékre.

**4** A készülék megtisztítása után csatlakoztassa a hálózati kábelt.

**5** Kapcsolja be a készüléket és a számítógépet.

---

## A készülék használatához szükséges helyes testtartás



A készülék használata közben az alábbi helyes testtartást vegye fel:

- Egyenesítse ki a hátát.
- Hagyon 45–50 cm távolságot a szeme és a képernyő között, kissé lefelé nézzen a képernyőre.
- Tartsa a szemét közvetlenül a képernyővel szemben.
- Állítsa be a szöveget úgy, hogy a képernyőn ne tükröződjene külső fények.
- Tartsa az alkarját a felkarra merőleges szögben, a kézfejével azonos szinten.
- Tartsa a könyökét derékszöghöz közeli szögben.
- Állítsa be a készülék magasságát úgy, hogy a térdét legalább 90 fokban behajlítva tarthassa, a sarka érjen le a padlóra, és az alkarja a szíve magassága alatt legyen.
- Végezze el a szem-gyakorlatokat vagy pislogjon gyakran, és akkor a szem fáradtsága csökken.

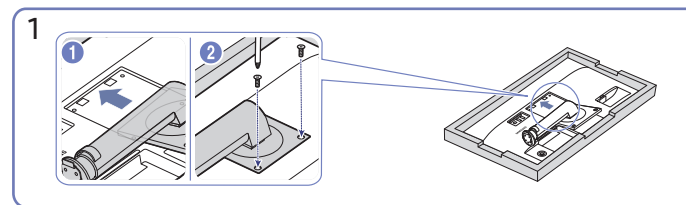
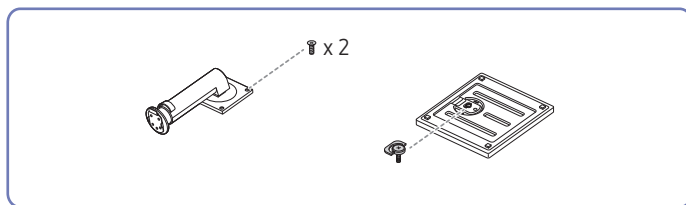


# 2. fejezet Előkészületek

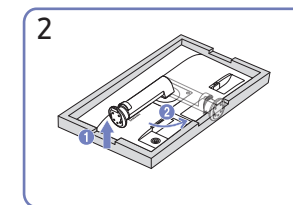
## Telepítés

### Az állvány felszerelése

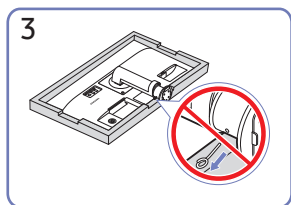
- Összeszerelés előtt fektesse a terméket lapos és stabil felületre, képernyővel lefelé.
- A szétszerelés az összeszereléssel ellentétes sorrendben történik.



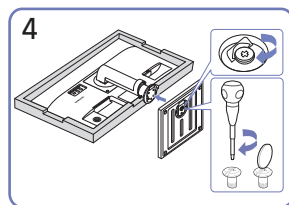
1 Csúsztassa az állvány nyakát a fő részbe, az ábrán látható nyíl irányában. Csavarja be teljesen az állvány alján található rögzítőcsavart.



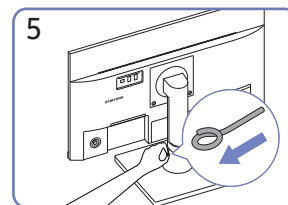
2 Fordítsa el a készülék állványának nyakát 90°-al az óramutatóval ellentétes irányban.



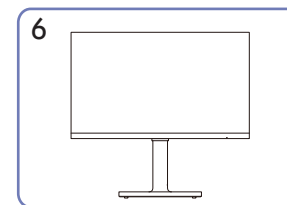
3 Ne távolítsa el a rögzítőtűt, amíg nem rögzítette az állványt.



4 Helyezze be a talpba az állványt a nyíl irányában. Csavarhúzó vagy pénzérme segítségével húzza meg a csavart a talp alsó részében.

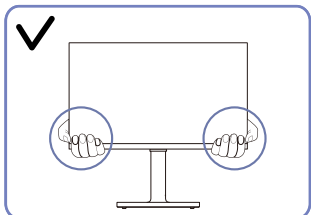


5 Most eltávolíthatja a rögzítőtűt, és beállíthatja az állványt.

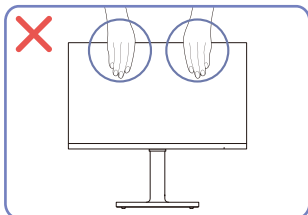


6 Az állvány felszerelés után állítsa a készüléket a talpára.

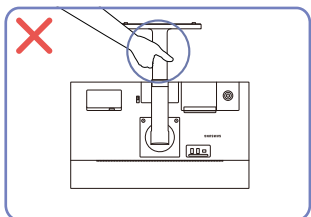
## Óvintézkedések a készülék mozgatásához



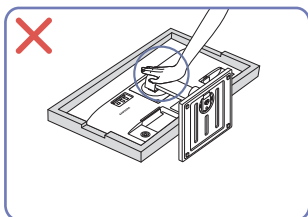
- A monitor mozgatása során a készülék alsó sarkait vagy a széleit fogja.



- Ne fejtessen ki közvetlen nyomást a képernyőre.
- A készülék mozgatása során ne fogja a képernyőt.



- Ne fordítsa fejjel lefelé a készüléket úgy, hogy csak az állványt fogja.

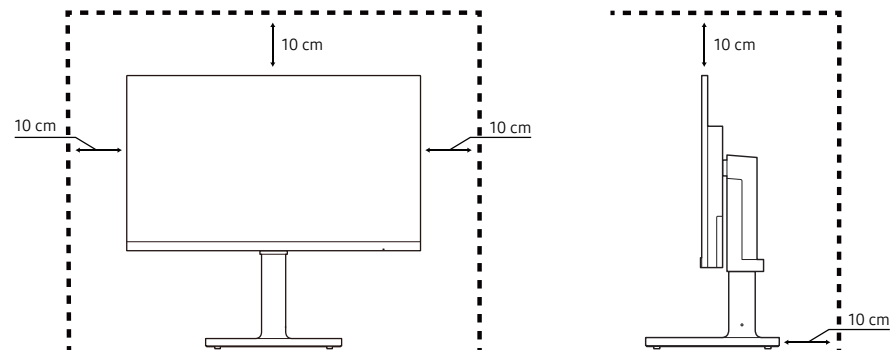


- Ne fejtessen ki nyomást a készülékre. Fennáll a készülék károsodásának veszélye.

## A készülék körüli hely ellenőrzése

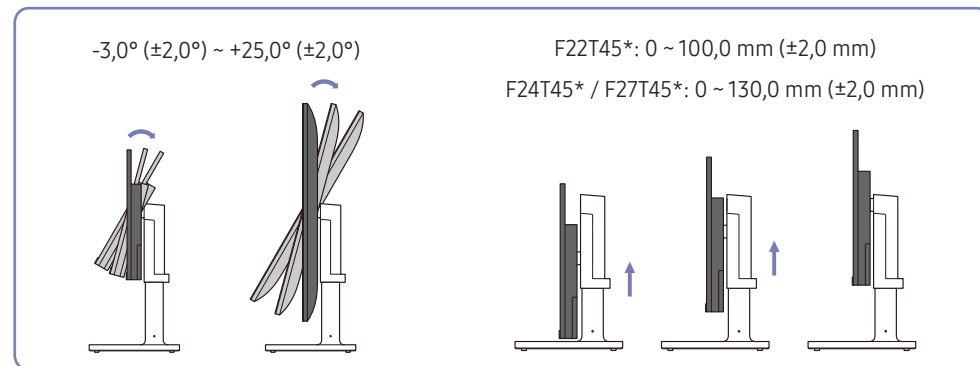
A készülék elhelyezése során ügyeljen arra, hogy elegendő hely legyen a szellőzéshez. Ha a készülék belsejében megemelkedik a hőmérséklet, az tüzet, illetve a készülék meghibásodását okozhatja. A készülék felszerelése során tartson fenn elegendő helyet a készülék körül, az ábrán látható módon.

— A termék külseje típustól függően eltérő lehet.



## Az eszköz dőlésének és magasságának beállítása

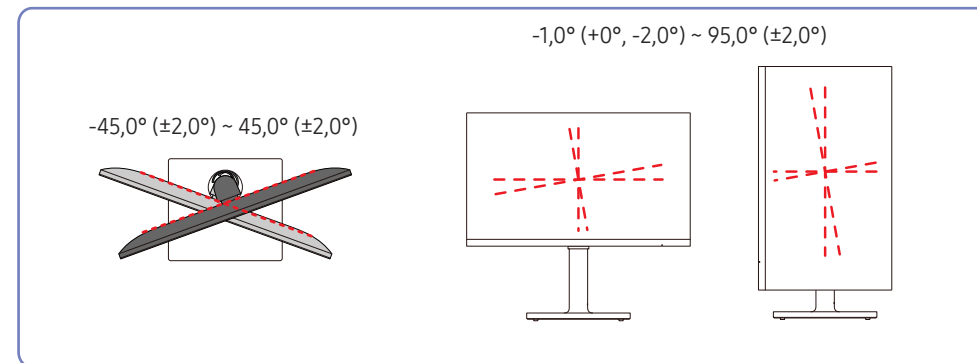
— Az alkatrészek színe és alakja különbözhet a képen láthatótól. A műszaki jellemzők a teljesítmény javítása érdekében értesítés nélkül megváltozhatnak.



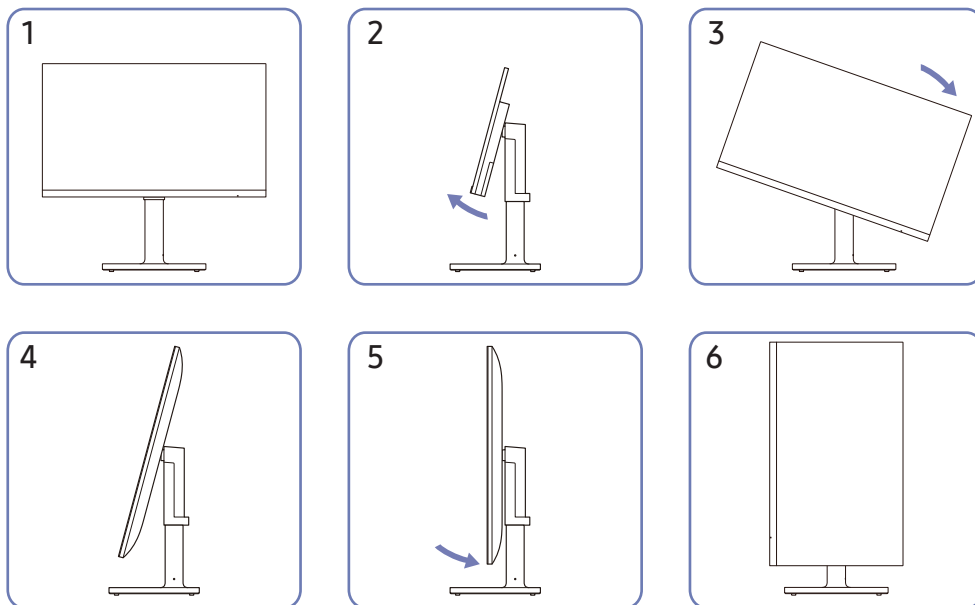
- A magasság beállításához távolítsa el a rögzítőűt.
- A készülék dőlése és magassága beállítható.
- Fogja meg a készülék tetejének közepét és óvatosan módosítsa a magasságot.
- A magasságbeállítás bizonyos határértékekkel rendelkezik. A készülék magasságbeállítása során maradjon e határértékeken belül.

## A készülék elforgatása

— Az alkatrészek színe és alakja különbözhet a képen láthatótól. A műszaki jellemzők a teljesítmény javítása érdekében értesítés nélkül megváltozhatnak.



A készülék forgatását az alábbiak szerint végezheti el.

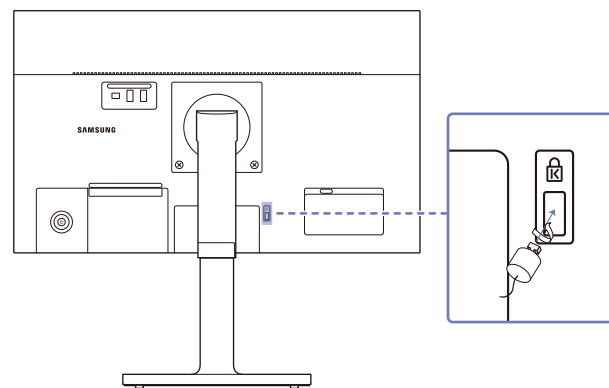


- A készülék elforgatása előtt húzza ki teljesen az állványt.
- Ha az állvány teljes kihúzása nélkül forgatja el a készüléket, a készülék széle hozzáütődhet a talajhoz, és megsérülhet.
- Ne forgassa a készülék az óramutató járásával ellentétes irányba. A készülék megsérülhet.
- A készülék forgatása során gondoskodjon arról, hogy a készülék ne károsodjon azáltal, hogy más tárgyakra vagy az állványba ütközik.

## Lopás elleni zár

- A lopás elleni zárnak köszönhetően nyilvános helyen is biztonságosan használhatja a készüléket.
- A zár formája és rögzítési elve a gyártótól függ. A lopás elleni zárral kapcsolatos további információkat lásd a zár kézikönyveiben.

### Lezárás a lopás elleni zár segítségével:



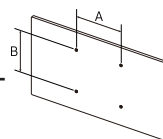
- 1 Rögzítse a lopás elleni zár vezetékét valamilyen súlyos tárgyhoz (például asztalhoz).
- 2 Vezesse át a vezeték végét a másik végen található hurkon.
- 3 Illeszse a zárat a lopás elleni zár számára fenntartott nyílásba a készülék hátoldalán.
- 4 Zárja le a lopás elleni zárat.
  - A lopás elleni zár külön kapható.
  - A lopás elleni zárral kapcsolatos további információkat lásd a zár kézikönyveiben.
  - A lopás elleni zárok elektronikai árucikkeket forgalmazó üzletekben és online vásárolhatók.

## Falikonzol készlet jellemzők (VESA)

— A falikonzolt a talajra merőleges, szilárd falfelületre szerelje fel. Mielőtt gipszkartonhoz hasonló felszínre szerelné fel a falikonzolt, vegye fel a kapcsolatot a legközelebbi forgalmazóval a további információkért. Ha a készüléket ferde falra szereli fel, akkor leeshet és súlyos személyi sérülést okozhat. A Samsung falikonzol készletek tartalmazzák a részletes felszerelési útmutatót, valamint a szereléshez szükséges összes alkatrészt.

- Ne használjon olyan csavarokat, amelyek hosszabbak a szabványos hosszúságnál, valamint a VESA csavarszabványnak nem megfelelő csavarokat. A túl hosszú csavarok kárt tehetnek a készülék belsejében.
- A VESA csavarszabványnak nem megfelelő falikonzolok esetén, a csavarok hosszúsága eltérhet a falikonzol jellemzőinek függvényében.
- Ne húzza meg túl erősen a csavarokat. Ez károsíthatja a készüléket, illetve a készülék leeshet és személyi sérülést okozhat. A Samsung nem vállal felelősséget ezekért a balesetekért.
- A Samsung nem vállal felelősséget a készülék károsodásáért, illetve a személyi sérülésekért, ha nem VESA, illetve nem megfelelő falikonzol kerül felhasználásra, vagy ha a felhasználó nem követi a termék felszerelési utasításait.
- Ne szerelje fel a készüléket több mint 15 fokos dőlésszöggel.
- A falikonzolok szabványos méreteit az alábbi táblázat mutatja.

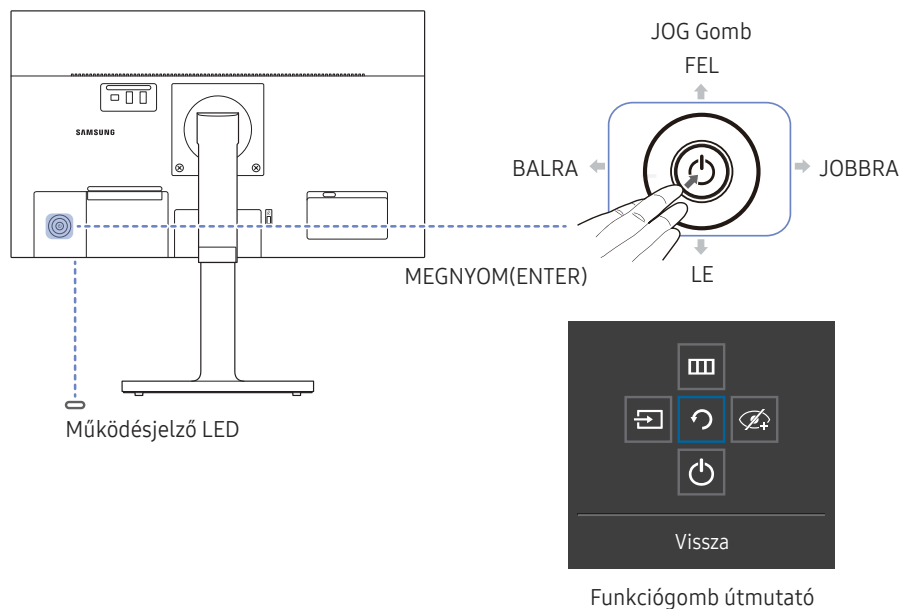
Típusnév	VESA csavarlyuk jellemzők (A × B) milliméterekben	Szabványos csavar	Mennyiség
F22T45* / F24T45* / F27T45*	100,0 x 100,0	4,0 mm Ø, 0,7 dőlés × 10,0 mm hosszú	4 db








— Ne szerelje fel a falikonzol készletet, ha a készülék be van kapcsolva. Ez áramütéssel és személyi sérüléssel járhat.

## Vezérlőpanel

— Az alkatrészek színe és alakja különbözhet a képen láthatótól. A műszaki jellemzők a teljesítmény javítása érdekében értesítés nélkül megváltozhatnak.

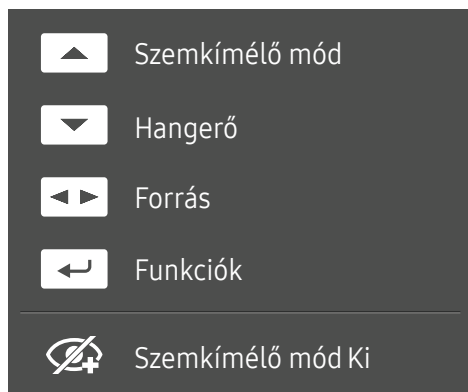


Részek	Leírás
JOG Gomb	A navigációban segítséget nyújtó többirányú gomb.
Működésjelző LED	Ez a LED a működés állapotjelzője. — A menüképernyőn kiválaszthatja a LED működésének engedélyezését vagy letiltását. (☰ → <b>Rendszer</b> → <b>Műk.jelző LED be</b> )
Funkciógomb útmutató	A Funkciógomb Útmutató használatához nyomja meg a JOG gombot, ha a képernyő be van kapcsolva.
<b>Forrás</b>	 A bemeneti jelforrás módosítása. A képernyő bal felső sarkában egy üzenet jelenik meg, ha a bemeneti jelforrás módosítva lett. a fő képernyőmenü megjelenítése.
<b>Menü</b>	 A menü zárolásának engedélyezéséhez vagy letiltásához lépjen a következő lépésre (mozgassa a jog gombot jobbra), a „Menü” megjelenik, majd nyomja balra és tartsa lenyomva a gombot 10 másodpercig, amíg a menü képernyő el nem tűnik. Ha a menü zárolása engedélyezve van, akkor a <b>Fényerő</b> , <b>Kontraszt</b> , <b>Szemkímélő mód</b> , <b>Hangerő</b> , <b>Dinamikus fényerő</b> and <b>Információ</b> lehetőségek érhetők el.
<b>Szemkímélő mód</b>	 Az <b>Szemkímélő mód</b> engedélyezése.
<b>Kikapcs.</b>	 A készülék kikapcsolása.
<b>Vissza</b>	 Kilépés a menüoldalról.

---

## Gyorsgomb Útmutató

- A Gyorsgomb Útmutató képernyőn a következő menüopciók jelennek meg, amikor a készülék képernyője be van kapcsolva, vagy a bemeneti jelforrás megváltozik.
- A Gyorsgomb Útmutató képernyő mutatja, hogy az **Szemkímélő mód** engedélyezve van-e. (👁️+ : **Be**, 🚫+ : **Ki**)
- Amikor a készülék nem jeleníti meg a képernyőmenüt, akkor a JOG gomb az alábbiak szerint használható:



- FEL: Módosítsa a **Fényerő**, **Kontraszt**, **Szemkímélő mód** beállítást.
- LE: Módosítsa a **Hangerő**, **Némítás** beállítást.
- BALRA/JOBBRA: Módosítsa a **Forrás** beállítást.
- MEGNYOM(ENTER): A Funkciógomb útmutató megjelenítése.

## 3. fejezet

# Forráseszköz csatlakoztatása és használata

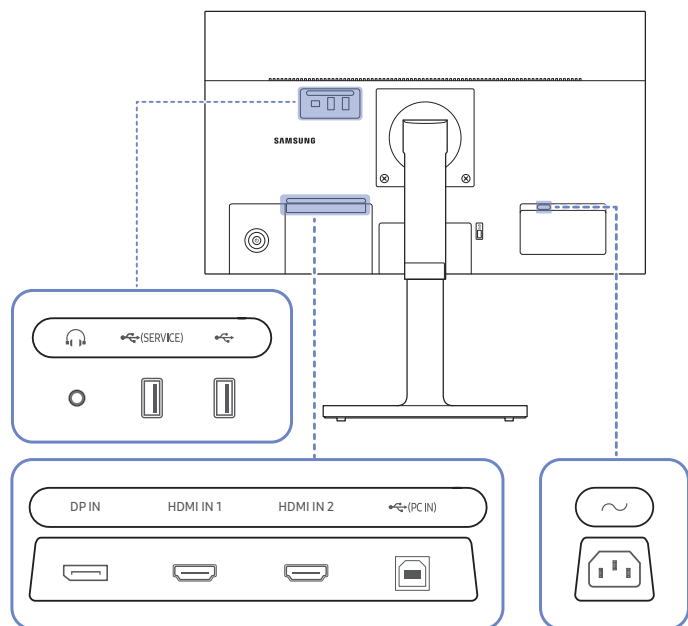
### A készülék csatlakoztatása előtt olvassa el az alábbiakat.

- 1 A készülék csatlakoztatása előtt ellenőrizze a mellékelt jelkábelek portjainak alakját, valamint a készülék és a külső eszköz portjainak alakját és helyét.
  - 2 A készülék csatlakoztatása előtt mindenképpen távolítsa el a tápkábeleket mind a készülékről, mind a külső eszköztől, hogy megakadályozza a készülék rövidzárlat vagy túláram miatti károsodását.
  - 3 Miután az összes jelkábel megfelelően csatlakoztatta, csatlakoztassa a tápkábeleket ismét a készülékhez és a külső eszközhöz.
  - 4 A csatlakoztatás befejezése után mindenképpen olvassa el a kézikönyveket, hogy megismerkedjen a készülék funkcióival, az óvintézkedésekkel és a készülék megfelelő használatához szükséges egyéb információkkal.
- Az összekötő elemek készülékenként eltérhetnek.
  - A rendelkezésre álló csatlakozók típusától függően eltérőek lehetnek.



## Portok

— Az elérhető funkciók a készülék típusától függően változnak. Az alkatrészek színe és alakja különbözhet a képen láthatótól. A műszaki jellemzők a teljesítmény javítása érdekében értesítés nélkül megváltozhatnak. Ellenőrizze a konkrét termék adatait.



Csatlakozó	Leírás
	Csatlakozás egy kimeneti hangrendszerhez, például fejhallgatóhoz.
	USB-eszköz csatlakoztatása.
	Csatlakozás egy PC-hez egy USB kábellel. Kompatibilis 2.0 verziójú USB kábellel. — Ez a port csak egy PC-hez csatlakoztatható.
DP IN	Csatlakoztatás számítógéphez DP-kábellel.
HDMI IN 1 HDMI IN 2	Csatlakoztatás forráseszközhöz HDMI-kábel vagy HDMI-DVI kábellel.
	Csatlakoztassa a monitor hálózati kábelét a monitor hátoldalán lévő  (POWER IN) csatlakozóhoz.

## PC csatlakoztatása és használata

Válasszon az adott számítógépnek megfelelő csatlakoztatási módot.

### Csatlakoztatás HDMI-kábellel

HDMI IN 1  
HDMI IN 2



— HDMI-kábel csatlakoztatásánál használja azt a kábelt, amely a készülékhez mellékelt részegységek között található. Ha nem a Samsung által biztosított HDMI-kábelt használja, a képminőség csökkenhet.

### Csatlakoztatás HDMI–DVI kábellel

HDMI IN 1  
HDMI IN 2



— Az audio funkció nincs támogatva, ha a jelforrás eszköz HDMI-DVI-kábellel van csatlakoztatva.  
— Előfordulhat, hogy az optimális felbontás nem érhető el HDMI-DVI kábellel.

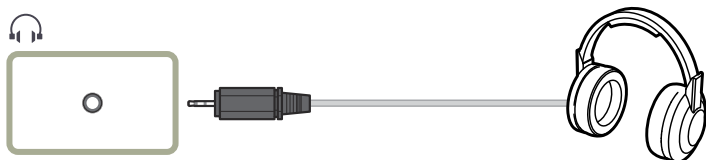
### Csatlakoztatás DP-kábellel

DP IN

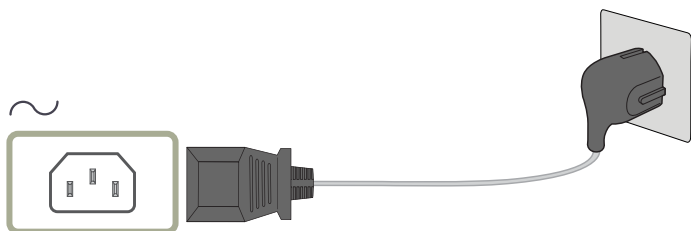



— 1,5 m-nél rövidebb DP-kábel használatát javasoljuk. 1,5 m-nél hosszabb kábel használata befolyásolhatja a képminőséget.

## Csatlakozás fejhallgatóhoz vagy fülhallgatóhoz



## Áramellátás

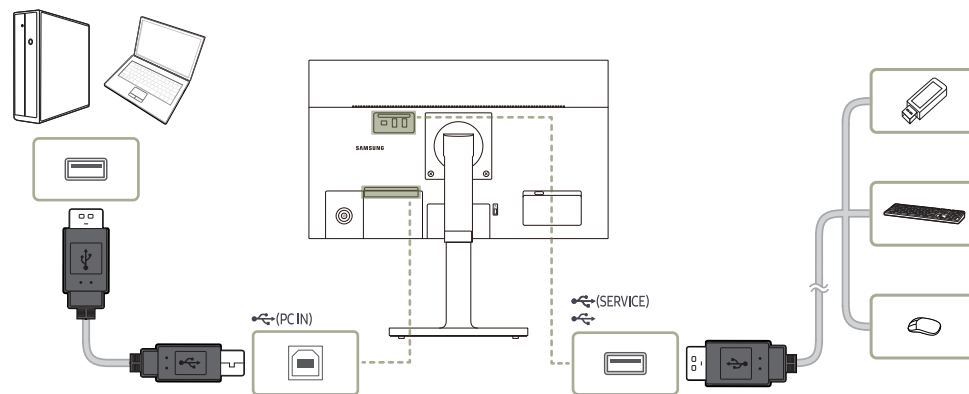



A készülék használatához csatlakoztassa a tápkábel egyik végét a fali aljzathoz, a másikat pedig a készülék  (POWER IN) csatlakozójához.

— A bemeneti feszültség automatikusan vált.

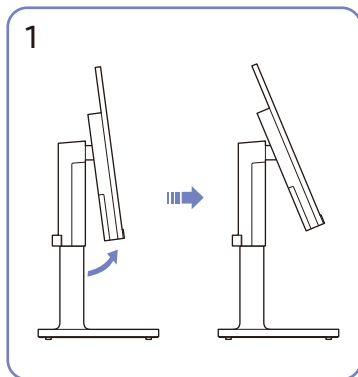
## A készülék csatlakoztatása számítógéphez USB HUB módban

Ha a készüléket hub-ként használja, akkor egyszerre számos különféle jelforrás készülék is csatlakoztatható és használható.

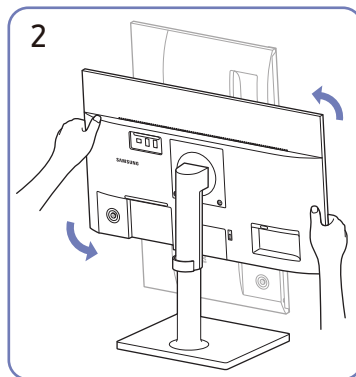


- Az USB eszköz gyorsabb észlelése és indítása érdekében csatlakoztassa az USB eszközt a terméken levő  porthoz. Az olvasás/ írás arányt az USB eszköz és a számítógép befolyásolja.
- Az operációs rendszer, az illesztőprogramok vagy szoftverek által okozott, USB-vel kapcsolatos problémák esetén vegye fel a kapcsolatot az illetékes beszállítókkal.
- Mivel számos USB eszköz kapható a piacon, ezért nem tudjuk garantálni, hogy a termékeink megfelelnek az összes USB eszköznek.
- Ha olyan nagy kapacitású külső merevlemez-meghajtót használ, amely külső tápellátást igényel, akkor csatlakoztassa ezt egy tápforráshoz.
- A vállalatot nem terheli felelősség az olyan problémákért vagy károkért, amelyeket a külső eszközök nem hitelesített kábellel történő csatlakoztatása okoz.
- Néhány termék nem követi az USB-szabványt, és az eszköz hibás működését okozhatja.

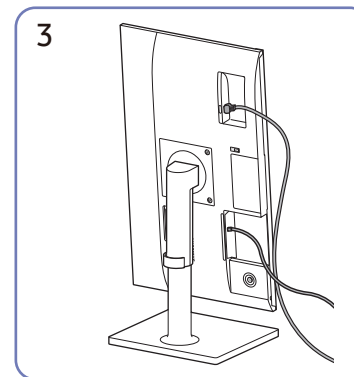
## A csatlakozókábelek elrendezése



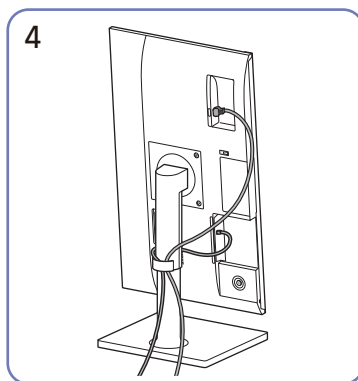
Döntse meg a kijelzőt, a képen látható módon.



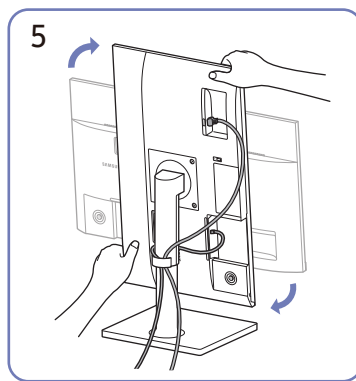
Forgassa el a készüléket a legmagasabb függőleges pozícióba.



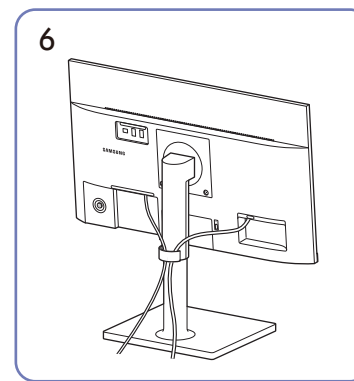
Csatlakoztassa a megfelelő kábeleket.



Helyezze mindkét kábelt az állvány kábeltartójába (TARTÓ-  
ÁLLVÁNY KÁBEL) a kábelek elrendezéséhez, az ábra szerint.



Forgassa el a készüléket a vízszintes pozícióba.



Az összeszerelés befejeződött.

---

## Optimális felbontás beállítása

Amikor a készüléket a megvásárlást követően először kapcsolja be, egy információ jelenik meg az optimális felbontás beállításáról.

Válassza ki az információs üzenetek nyelvét, majd számítógépén állítsa be az optimális felbontást.

- Ha nem az optimális felbontás van kiválasztva, az üzenet adott időn belül még legfeljebb háromszor megjelenik akkor is, ha a készüléket ki- majd ismét bekapcsolja.
- Ha szeretné beállítani a számítógép optimális felbontását. Kérjük, olvassa el a (Q&A) → "[Hogyan módosítható a felbontás?](#)" című részt.

# 4. fejezet

## Menu

Funkciógomb útmutató → 

— Az elérhető funkciók a készülék típusától függően változnak. Az alkatrészek színe és alakja különbözhet a képen láthatótól. A műszaki jellemzők a teljesítmény javítása érdekében értesítés nélkül megváltozhatnak.

## Kép

2.	3.	Leírás
<b>Képmód</b>		<p>Ez a menü a készülék használati környezetéhez legjobban illeszkedő optimális képminőséget biztosít.</p> <ul style="list-style-type: none"><li>— Ez a menü nem elérhető, ha a <b>Eco-takarék. plusz</b> funkció aktív.</li><li>— Ez a menü nem elérhető, ha a <b>Játék mód</b> funkció aktív.</li><li>— Ez a menü nem elérhető, ha a <b>Szemkímélő mód</b> funkció aktív.</li></ul> <p><b>PC</b> módban</p> <ul style="list-style-type: none"><li>• <b>Egyedi:</b> Állítsa be a kívánt egyéni kontraszt és fényerő értéket.</li><li>• <b>Normál:</b> Optimális képminőséget biztosít dokumentumok szerkesztéséhez és az internet használatához.</li><li>• <b>Mozi:</b> Biztosítja a monitorok szokásos fényerejét és képélességét, videó és DVD tartalmak lejátszásához.</li><li>• <b>Dinamikus kontraszt:</b> Kiegyenlített fényerőt biztosít a kontraszt automatikus változtatásával.</li></ul>

2.	3.	Leírás
		<p><b>AV</b> módban</p> <p>Amikor a külső bemeneti eszköz HDMI, DP-csatlakozón keresztül csatlakozik, és a <b>PC/AV mód</b> az <b>AV</b> üzemmódra van beállítva, a <b>Képmód</b> almenüelem négy gyárilag beállított automatikus képbeállítással rendelkezik (<b>Dinamikus</b>, <b>Normál</b>, <b>Film</b> és <b>Egyedi</b>). Ezek közül csak az egyiket aktiválhatja. <b>Dinamikus</b>, <b>Normál</b>, <b>Film</b> vagy <b>Egyedi</b>. A <b>Egyedi</b> opció kiválasztása automatikusan elohívja személyre szabott képbeállításait.</p> <ul style="list-style-type: none"> <li>• <b>Dinamikus</b>: Ezt a módot akkor válassza, ha az <b>Normál</b> módnál élesebb képet szeretne kapni.</li> <li>• <b>Normál</b>: Ezt a módot akkor válassza, ha a környezet világos.</li> <li>• <b>Film</b>: Ezt a módot akkor válassza, ha a környezet sötét. Ezzel energiát takarít meg és kevésbé fárasztja a szemét.</li> <li>• <b>Egyedi</b>: Ezt a módot akkor válassza, ha a képet tetszés szerinti beállításokkal kívánja megjeleníteni.</li> </ul> <p>— A bemeneti jelforrás 480p, 576p, 720p vagy 1080p, és a készülék képes a normál megjelenítésre (nem minden modell támogatja valamennyi fenti jeltípust.).</p>
<b>Fényerő</b>		<p>A kép általános fényerejének beállítása. (Tartomány: 0–100)</p> <p>Minél magasabb az érték, annál világosabb a kép.</p> <p>— Ez a menü nem elérhető, ha a <b>Képmód Dinamikus kontraszt</b> üzemmódban van.</p> <p>— Ez a menü nem elérhető, ha a <b>Eco-takarék. plusz</b> funkció aktív.</p> <p>— Ez a menü nem elérhető, ha a <b>Szemkímélő mód</b> funkció aktív.</p>
<b>Kontraszt</b>		<p>A tárgyak és a háttér közötti kontraszt beállítása. (Tartomány: 0–100)</p> <p>Minél magasabb az érték, annál nagyobb a kontraszt, így annál élesebbnek tűnnek a tárgyak.</p> <p>— Ez az opció nem elérhető, ha a <b>Képmód</b> aktuális beállítása <b>Mozi</b> vagy <b>Dinamikus kontraszt</b> mód.</p> <p>— Ez a menü nem elérhető, ha a <b>Játék mód</b> funkció aktív.</p>

2.	3.	Leírás
Élesség		<p>A tárgyak kontúrjának élesítése, illetve elmosódottabbá tétele. (Tartomány: 0–100)</p> <p>Minél magasabb az érték, annál élesebb a tárgyak kontúrja.</p> <p>— Ez az opció nem elérhető, ha a <b>Képmód</b> aktuális beállítása <b>Mozi</b> vagy <b>Dinamikus kontraszt</b> mód.</p> <p>— Ez a menü nem elérhető, ha a <b>Játék mód</b> funkció aktív.</p>
Szín		<p>Állítsa be a képernyő színárnyalatát.</p> <ul style="list-style-type: none"> <li>• <b>Szintónus:</b> Válasszon egy szintónust, amely a legjobban megfelel az Ön igényeinek.</li> <li>• <b>Vörös:</b> A vörös telítettség szintjének beállítása. A 100-hoz közelebbi értékek a szín nagyobb intenzitását jelentik.</li> <li>• <b>Zöld:</b> A zöld telítettség szintjének beállítása. A 100-hoz közelebbi értékek a szín nagyobb intenzitását jelentik.</li> <li>• <b>Kék:</b> A kék telítettség szintjének beállítása. A 100-hoz közelebbi értékek a szín nagyobb intenzitását jelentik.</li> <li>• <b>Gamma:</b> A luminancia közepes szintjének beállítása.</li> </ul> <p>— Ez a menü nem elérhető, ha a <b>Képmód Mozi</b> vagy <b>Dinamikus kontraszt</b> üzemmódban van.</p> <p>— Ez a menü nem elérhető, ha a <b>Játék mód</b> funkció aktív.</p> <p>— Ez a menü nem elérhető, ha a <b>Szemkímélő mód</b> funkció aktív.</p>
Feketeszint		<p>Ha a DVD-lejátszó vagy a beltéri egység HDMI-n keresztül csatlakozik a termékhez, a csatlakoztatott forráseszköztől függően előfordulhat, hogy romlik a kép minősége (kontraszt-/szintorzulás, feketeszint, stb.).</p> <p>Ebben az esetben a <b>Feketeszint</b> segítségével állítható be a képminőség.</p> <ul style="list-style-type: none"> <li>• <b>Normál / Alacsony</b></li> </ul> <p>— Ez a funkció csak <b>HDMI 1</b>, <b>HDMI 2</b> módban használható.</p> <p>— Előfordulhat, hogy a <b>Feketeszint</b> nem kompatibilis egyes jelforrás készülékekkel.</p> <p>— A <b>Feketeszint</b> funkció csak bizonyos <b>AV</b> felbontás, például 480p 60 Hz-en, 576p 50 Hz-en, 720p 60 Hz-en és 1080p 60 Hz-en esetén aktív.</p>
Szemkímélő mód		<p>A szem nyugtatásához megfelelő optimális képminőség beállítása.</p>



2.	3.	Leírás
<b>Játék mód</b>		<p>Itt adhatja meg a készülék játék módban alkalmazandó képernyőbeállításait.</p> <p>Ez a funkció akkor használatos, amikor személyi számítógépen játszik vagy játékkonzol, például PlayStation™ vagy Xbox™ van csatlakoztatva.</p> <ul style="list-style-type: none"> <li>— Ez a menü nem elérhető, ha a <b>Szemkímélő mód</b> funkció aktív.</li> <li>— Ez a menü nem elérhető, ha a <b>Eco-takarék. plusz</b> funkció aktív.</li> <li>— Amikor a készülék kikapcsol, energiatakarékos módba lép vagy bemeneti jelforrást vált, a <b>Játék mód</b> állapota akkor is <b>Ki</b> lesz, ha <b>Be</b> értékre van állítva.</li> <li>— A <b>Játék mód</b> folyamatos engedélyezésével válassza az <b>Mindig be</b> lehetőséget.</li> </ul>
<b>Válaszidő</b>		<p>Gyorsítsa fel a panel válaszidejét, ezzel a videók életszerűbbé és természetessé tehető.</p> <ul style="list-style-type: none"> <li>— Használja a <b>Normál</b> módot, ha nem játszik videót vagy játékot.</li> <li>— Ez az opció nem elérhető, ha a <b>FreeSync</b> aktuális beállítása <b>Be</b> mód.</li> </ul>
<b>Képpoldarány</b>		<p>A kép méretének módosítása.</p> <ul style="list-style-type: none"> <li>— Ez az opció nem elérhető, ha a <b>FreeSync</b> aktuális beállítása <b>Be</b> mód.</li> </ul> <p><b>PC</b> módban</p> <ul style="list-style-type: none"> <li>• <b>Automatikus / Széles</b></li> </ul> <p><b>AV</b> módban</p> <ul style="list-style-type: none"> <li>• <b>4:3 / 16:9 / Igazít. a képe.-höz</b></li> </ul> <ul style="list-style-type: none"> <li>— Előfordulhat, hogy ez a funkció nincsen támogatva, a rendelkezésre álló csatlakozóktól függően.</li> <li>— A <b>Képpoldarány</b> váltása az alábbi feltételek teljesülése esetén érhető el. <ul style="list-style-type: none"> <li>— A bemeneti jelforrás 480p, 576p, 720p vagy 1080p, és a készülék képes a normál megjelenítésre (nem minden modell támogatja valamennyi fenti jeltípust.).</li> <li>— Ez csak akkor állítható be, ha a külső bemenet a HDMI, DP-csatlakozáson keresztül csatlakozik, és a <b>PC/AV mód AV</b> állapotú.</li> </ul> </li> </ul>
<b>Képer. beállítása</b>		<p>Állítsa be a képernyő helyzetét, vagy javítsa a képminőséget.</p> <ul style="list-style-type: none"> <li>• <b>Vízs. pozíció:</b> Mozdítsa el a képernyőt balra vagy jobbra.</li> <li>• <b>Függ. pozíció:</b> Mozgassa a képernyőt felfelé vagy lefelé.</li> </ul> <ul style="list-style-type: none"> <li>— Csatlakoztatás HDMI, DP-kábellel <ul style="list-style-type: none"> <li>— Ez a menü csak akkor elérhető, ha az <b>Képpoldarány</b> opció <b>Igazít. a képe.-höz</b> értékre van állítva az <b>AV</b> módban.</li> <li>Ha a bemeneti jel 480p, 576p, 720p vagy 1080p az <b>AV</b> módban, és a készülék képes a normál megjelenítésre, akkor válassza a <b>Igazít. a képe.-höz</b> lehetőséget, a vízszintes pozíció és függőleges pozíció beállításához a 0-6 szintek között.</li> </ul> </li> </ul>

---

## Alképernyő

2.	3.	Leírás
Átlátszóság		A menüablakok átlátszóságának beállítása.
Pozíció		<ul style="list-style-type: none"><li>• <b>Vízzs. pozíció:</b> Mozdítsa el a menü pozíciót balra vagy jobbra.</li><li>• <b>Függ. pozíció:</b> Mozgassa a menü pozíciót felfelé vagy lefelé.</li></ul>
Nyelv		A menü nyelvének beállítása. — A nyelvbeállítás módosítása csak a képernyőmenüre vonatkozik.
Megjelenítési idő		Adja meg, mennyi ideig marad a menüablak a képernyőn, amikor nem használja.





---

## Rendszer

2.	3.	Leírás
FreeSync		A <b>FreeSync</b> technológia egy olyan megoldás, amely megszünteti a képszétválást, a szokásos késlekedés és fáziskésés nélkül. A <b>FreeSync</b> akkor használható, ha az AMD videokártyáját használja, amely támogatja a <b>FreeSync</b> megoldást. További információkért lásd a <a href="#">FreeSync</a> oldalt.
Hangerő		Módosítsa a <b>Hangerő</b> beállításait.
Eco-takarék. plusz		Csökkenti az energiafogyasztást a maximális fényerő-szinthez tartozó fogyasztáshoz képest. <ul style="list-style-type: none"><li>• <b>Ki</b>: Az <b>Eco-takarék. plusz</b> funkció kikapcsolása.</li><li>• <b>Automatikus</b>: Az áramfogyasztás automatikusan kb. 10 %-kal csökken a jelenlegi beállításhoz képest. (A képernyő fényerejétől függ, hogy az áramfogyasztás mennyivel csökken.)</li><li>• <b>Kicsi</b>: Akár 25 % energiát takarít meg a maximális fényerőhöz képest.</li><li>• <b>Nagy</b>: Akár 50 % energiát takarít meg a maximális fényerőhöz képest.</li></ul> <p>— Ez az opció nem elérhető, ha a <b>Képmód</b> aktuális beállítása <b>Dinamikus kontraszt</b> mód.</p> <p>— Ez a menü nem elérhető, ha a <b>Játék mód</b> funkció aktív.</p> <p>— Ez a menü nem elérhető, ha a <b>Szemkímélő mód</b> funkció aktív.</p>
Dinamikus fényerő		Automatikusan az aktuális fényviszonyok szerint állítja be a fényerőt a képernyő lehető legjobb kontrasztjának biztosítása érdekében.

2.	3.	Leírás
Kik.időzítő plusz	Kikapcsolásidőzítő	<ul style="list-style-type: none"> <li>• <b>Kikapcsolásidőzítő:</b> Az <b>Kikapcsolásidőzítő</b> mód bekapcsolása.</li> <li>• <b>Ki ennyi idő után:</b> A kikapcsolási időzítő 1 és 23 óra közötti tartományra állítható be. A beállított óraszám elteltével a készülék automatikusan kikapcsol. <ul style="list-style-type: none"> <li>– Ez az opció csak akkor érhető el, ha a <b>Kikapcsolásidőzítő</b> beállítása <b>Be</b>.</li> </ul> </li> </ul> <p>– Az egyes régiókban piacon levő készülékek esetén az <b>Kikapcsolásidőzítő</b> úgy van beállítva, hogy automatikusan aktiválódjon 4 órával azt követően, hogy a készülék bekapcsolt. Ez az energiaellátási szabályozásokkal összhangban történik. Ha nem kívánja, hogy az időzítő aktiválódjon, akkor a <b>[[[</b> → <b>Rendszer</b> → <b>Kik.időzítő plusz</b> menüpontban állítsa <b>Kikapcsolásidőzítő</b> állásba az <b>Ki</b> opciót.</p>
	Eco-időzítő	<ul style="list-style-type: none"> <li>• <b>Eco-időzítő:</b> Az <b>Eco-időzítő</b> mód bekapcsolása.</li> <li>• <b>Eco-ki várak. Idő:</b> Az <b>Eco-időzítő</b> értéke 10 és 180 perc között állítható be. A beállított idő elteltével a készülék automatikusan kikapcsol. <ul style="list-style-type: none"> <li>– Ez az opció csak akkor érhető el, ha a <b>Eco-időzítő</b> beállítása <b>Be</b>.</li> </ul> </li> </ul>
PC/AV mód		<p>Állítsa a <b>PC/AV mód</b> opciót a <b>AV</b> lehetőségre. A képméret megnő.</p> <p>Ez az opció filmek megtekintése esetén hasznos.</p> <p>– Csak a 16:9 vagy 16:10 megjelenítési területtel rendelkező készülékek vannak támogatva.</p>
DisplayPort Ver.		<p>Válassza ki a használni kívánt DisplayPort verziót.</p> <p>– A nem megfelelő beállítások használata a képernyő elsötétedését okozhatja. Ilyen esetben ellenőrizze az eszköz műszaki adatait.</p>
Aut. forrásváltás		<p>Ha nincs jel, a kijelző automatikusan átvált az újonnan csatlakoztatott eszközre.</p> <p>– Ez a funkció csak bizonyos modelleknél és földrajzi régiókban áll rendelkezésre.</p>
Ismétl. sebesség		<p>A megnyomott nyomógombok válaszejét állítja be.</p> <p>Választási lehetőségek: <b>Gyorsulás, 1 mp</b> vagy <b>2 mp</b>. Ha a <b>Nincs ismétlés</b> opciót választja, a gomb megnyomásakor a megfelelő parancsot csak egyszer hajtja végre.</p>
Műk.jelző LED be		<p>A készülék alsó részén található, tápellátást jelző LED engedélyezésének vagy tiltásának beállítása.</p> <ul style="list-style-type: none"> <li>• <b>Működés:</b> A tápellátást jelző LED a készülék bekapcsolt állapotában világít.</li> <li>• <b>Készenlét:</b> A tápellátást jelző LED a készülék bekapcsolt állapotában nem világít.</li> </ul>

## Terméktám.

2.	3.	Leírás
<b>Öndiagnosztika</b>		<p>Végezze el ezt a tesztet, ha problémákat tapasztal a monitor képével.</p> <ul style="list-style-type: none"><li>– Soha ne kapcsolja ki a tápfeszültséget, és ne változtassa meg a bemeneti jelforrást az öndiagnosztika során. Ha lehetséges, próbálja elkerülni a vizsgálat megszakítását.</li></ul>
<b>Szoftverfrissítés</b>		<p>Frissítse a szoftvert egy USB-eszközön levő frissítőfájl segítségével.</p> <ol style="list-style-type: none"><li>1 Mentse el a Samsung webhelyéről (<a href="http://www.samsung.com/sec">http://www.samsung.com/sec</a>) letöltött frissítő fájlt (.bin formátumban) egy USB tárolóeszközre.</li><li>2 Csatlakoztassa az USB eszközt a monitor  (SERVICE) portjához. Válassza a(z)  → <b>Terméktám.</b> → <b>Szoftverfrissítés</b> lehetőséget</li><li>3 A frissítés folytatásához kövesse a képernyőn megjelenő utasításokat.</li><li>4 A frissítés befejezése után a készülék automatikusan kikapcsol, majd ismét bekapcsol, ezt követően kapcsolja ki a készüléket.</li><li>5 Távolítsa el a tápkábelt a konnektorból, majd csatlakoztassa újra a kábelt a kikapcsolást követően.</li></ol> <ul style="list-style-type: none"><li>– A szoftverfrissítés USB eszközzel történő végrehajtásához először formázza az USB eszközt FAT32-re.</li><li>– Ha USB eszköz által frissít, akkor feltétlenül használjon olyan eszközt, amelynek verziója USB 3.0 vagy annál korábbi.</li><li>– A Frissítés végrehajtásakor győződjön meg arról, hogy csak egy BIN fájl (.bin) kerül mentésre a gyökérmappába.</li><li>– Ha a <b>Nem észlelhető USB-eszköz. Ellenőrizze, és próbálja újra.</b> üzenet jelenik meg, az alábbi okok valamelyike fordulhatott elő.<ul style="list-style-type: none"><li>– Az USB eszköz nem csatlakozik a  (SERVICE) porthoz.</li><li>– A csatlakoztatott USB eszközben lévő fájlok nem kompatibilis formátumúak.</li><li>– Nincsenek érvényes frissítési fájlok a csatlakoztatott USB eszközben. (A memóriában nincsenek elmentve frissítési fájlok, vagy a fájlnévek helytelenek.)</li><li>– A frissítés nem indul el, ha a letöltött szoftver nem egyezik meg a monitorra telepített szoftverrel. A szoftver konzisztenciájának ellenőrzéséhez válassza a  → <b>Terméktám.</b> → <b>Információ</b> lehetőséget.</li><li>– A frissítés befejeződése előtt ne kapcsolja ki a terméket. Ezenkívül amennyire csak lehetséges, ügyeljen arra, hogy a frissítés ne szakadjon meg. Általában a készülék visszatér az előző verzióhoz, ha a frissítés megszakad.</li></ul></li></ul>
<b>Információ</b>		Megtekintheti meg az aktuális szoftverinformációkat. Lásd a monitor aktuális képernyőjét.
<b>Összes visszaáll.</b>		A készülék összes beállítása visszaáll a gyári alapértékekre.

# 5. fejezet

## A szoftver telepítése

### Easy Setting Box



Az Easy Setting Box funkció lehetővé teszi a készülék több részre osztva való használatát.

Az Easy Setting Box legfrissebb verziójának telepítéséhez tölts le azt a Samsung honlapjáról (<http://www.samsung.com>).

- Ha a telepítés után elmulasztja újraindítani a számítógépet, előfordulhat, hogy a szoftver nem működik megfelelően.
- A számítógépes rendszertől és a készülék műszaki jellemzőitől függően előfordulhat, hogy az Easy Setting Box ikon nem jelenik meg.
- Ha a parancsikon nem jelenik meg, nyomja meg az F5 gombot.

### A telepítésre vonatkozó korlátozások és problémák

A Easy Setting Box telepítését befolyásolhatja a grafikus kártya, az alaplap és a hálózati környezet.

### Rendszerkövetelmények

Operációs rendszer	Hardver
<ul style="list-style-type: none"><li>• Windows 7 32Bit/64Bit</li></ul>	<ul style="list-style-type: none"><li>• Minimum 32 MB memória</li></ul>
<ul style="list-style-type: none"><li>• Windows 8 32Bit/64Bit</li></ul>	<ul style="list-style-type: none"><li>• Minimum 60 MB szabad tárhely a merevlemez-meghajtón</li></ul>
<ul style="list-style-type: none"><li>• Windows 8.1 32Bit/64Bit</li></ul>	
<ul style="list-style-type: none"><li>• Windows 10 32Bit/64Bit</li></ul>	

### Illesztőprogram telepítése

A termék illesztőprogram legfrissebb verziójának telepítéséhez tölts le azt a Samsung honlapjáról (<http://www.samsung.com>).

- A készülékhez való illesztőprogramok telepítésével beállíthatja a készülék számára optimális felbontást és frekvenciát.

# 6. fejezet

## Hibaelhárítási útmutató

### Követelmények a Samsung Customer Service Center megkeresése előtt

— Mielőtt a Samsung ügyfélszolgálat segítségét kéri, az alábbiaknak megfelelően tesztelje a készüléket.  
Ha a probléma nem szűnik meg, forduljon a Samsung ügyfélszolgálatához.

### A készülék diagnosztikája (Képernyő probléma)

Ha a készülék képernyőjével probléma merül fel, futtassa az [Öndiagnosztika](#) funkciót, hogy ellenőrizze, hogy a készülék megfelelően működik-e.

### A felbontás és a frekvencia ellenőrzése

Ha nem támogatott felbontás van kiválasztva (lásd a [Normál üzemmód táblázat](#)), akkor a **Nem ez az optimális mód** üzenet rövid ideig megjelenhet, vagy előfordulhat, hogy a képernyő nem megfelelően jelenik meg.

— A megjelenített felbontás a számítógép rendszerbeállításaitól és a kábelektől függően eltérhet.

### Ellenőrizze az alábbiakat.

#### Telepítési probléma

---

A képernyő felváltva be- és kikapcsol.

Ellenőrizze, hogy a kábel megfelelően van-e csatlakoztatva a készülék és a PC között, valamint azt, hogy a csatlakozók megbízhatóan reteszelve vannak-e.

---

A készülék és a számítógép HDMI- vagy HDMI-DVI-kábellel történő csatlakoztatása esetén üres sáv látható a képernyő mind a négy oldalán.

A képernyőn látható üres sávok nem a készülék hibájából adódnak.

A képernyőn látható üres sávokat a számítógép vagy a videokártya okozza. A probléma megoldásához állítsa be a képernyőméretet a grafikus kártyának megfelelően a HDMI vagy a DVI beállításokban.

Amennyiben a grafikus kártya beállítási menüje nem tartalmaz képernyőméret-beállítási opciót, frissítse a grafikus kártya illesztőprogramját a legfrissebb verzióra.

(A képernyő-beállítások részleteivel kapcsolatban forduljon a grafikus kártya vagy a számítógép gyártójához.)

---

#### Képernyővel kapcsolatos probléma

---

A tápellátás jelzőfénye nem világít. A képernyő nem kapcsol be.

Ellenőrizze, hogy a hálózati kábel megfelelően van-e csatlakoztatva.

Ha a készülék képernyőjével probléma merül fel, futtassa az [Öndiagnosztika](#) funkciót, hogy ellenőrizze, hogy a készülék megfelelően működik-e.

---

---

Megjelenik az **Ellenőrizze a kábel csatlakozását és a forráseszköz beállításait** üzenet.

Ellenőrizze, hogy a kábel megfelelően van-e csatlakoztatva a készülékhez.

Ellenőrizze, hogy be van-e kapcsolva a kijelzőhöz csatlakoztatott eszköz.

Ellenőrizze a **PC/AV mód** állapotát. (☰ → **Rendszer** → **PC/AV mód** → **DisplayPort: PC** vagy **AV / HDMI 1**, **HDMI 2: PC** vagy **AV**.)

Állítsa be a csatlakoztatott **DisplayPort** verziót. (☰ → **Rendszer** → **DisplayPort Ver.** → **1.1** vagy **1.2↑**)

Megjelenik a **Nem ez az optimális mód** üzenet.

Ez az üzenet akkor jelenik meg, ha a grafikus kártyáról érkező jel maximális felbontása vagy frekvenciája meghaladja a készülék jellemzőit.

Módosítsa úgy a maximális felbontást és a frekvenciát, hogy igazodjon a készülék paramétereire, a Normál jelmódok táblázata ([35. old.](#)) alapján.

Ha ez az üzenet megjelenik, és a csatlakoztatott eszköz nem támogatja a **FreeSync** funkciót, kapcsolja ki a készüléken a **FreeSync** funkciót.

A képernyőn látható kép torzul.

Ellenőrizze a készülék kábelcsatlakozását.

Nem éles a kép. El van mosódva a kép.

Válasszon le minden tartozékot (video-hosszabbítókábelt stb.), majd próbálja újra.

Állítsa az ajánlott szintre a felbontást és a frekvenciát.

A kép ingatag és reszket. Árnyékok vagy szellemképek maradnak a képernyőn.

Győződjön meg arról, hogy a számítógép és a videokártya felbontása és frekvenciája kompatibilis-e a készülék felbontásával és frekvenciájával. Ezután, ha szükséges, változtassa meg a beállításokat az útmutatóban található Szabványos jelmód táblázat ([35. old.](#)) és a termék **Információ** menüpontja alapján.

Túl világos a kép. Túl sötét a kép.

Korrigálja a **Fényerő** és a **Kontraszt** beállítást.

A képernyő színei nem valóságűek.

Módosítsa a **Szín** beállításokat.

A képernyőn megjelenő színek árnyékot vetnek, és torzulnak.

Módosítsa a **Szín** beállításokat.

A fehér nem tűnik elég fehérnek.

Módosítsa a **Szín** beállításokat.

---

Nincs kép a képernyőn, és a tápellátás jelzőfénye 0,5–1 másodpercenként villog.

A készülék energiatakarékos módban van.

A képernyőn előzőleg nézett kép újbóli megjelenítéséhez nyomjon le egy billentyűt a billentyűzeten, vagy mozgassa meg az egeret.

El van mosódva a kép.

Windows operációs rendszer (pl. Windows 7, Windows 8, Windows 8.1 vagy Windows 10) használata esetén: Lépjen a **Vezérlőpult** → **Betűtípusok** → **ClearType szöveg módosítása** lehetőségre és módosítsa a **ClearType engedélyezése** opciót.

A videó lejátszása akadozik.

A nagy méretű és nagyfelbontású videofájlok lejátszása akadozhat. Ennek az lehet az oka, hogy a videolejátszó nincsen optimalizálva a számítógép erőforrásaira.

Próbálja meg egy másik videolejátszóval lejátszani a fájlt.

---

## Hanggal kapcsolatos probléma

Nincs hang.

Ellenőrizze újra a csatlakoztatott hangkábel állapotát és/vagy módosítsa a hangerőt.

Ellenőrizze a hangerőt.

Ellenőrizze, hogy a hang némítva van-e.

Túl alacsony a hangerő.

Állítsa be a hangerőt.

Ha a hangerő még a szabályozó maximálisra állítása után is túl alacsony, állítsa be a számítógép hangkártyájának, illetve a szoftverprogramnak hangerejét.

A videó elérhető, de nincsen hang.

Nem hallható hang, ha HDMI-DVI kábel vagy DVI kábel lett használva a bemeneti eszköz csatlakoztatásához.

Csatlakoztassa az eszközt HDMI-kábellel vagy DP-kábellel.

---

## Forráseszközzel kapcsolatos probléma

A számítógép indítása közben sípoló hang hallatszik.

Ha a számítógép a rendszer betöltése közben pittyeg, a számítógép javításra szorul.

---



---

## Kérdések & és válaszok

— A további beállítási tudnivalók a PC vagy a grafikus kártya felhasználói kézikönyvében találhatóak.

---

### Hogyan módosítható a frekvencia?

A frekvencia a videokártyán állítható be.

- Windows 7: Nyissa meg a **Vezérlőpult** → **Megjelenés és személyes beállítások** → **Képernyő** → **Képernyőfelbontás** → **Speciális beállítások** → **Képernyő** opciót, majd a **Képernyőbeállítások** alatt állítsa be a **Képernyőfrissítési gyakoriság** elemet.
- Windows 8(Windows 8.1): Nyissa meg a **Beállítások** → **Vezérlőpult** → **Megjelenés és személyes beállítások** → **Képernyő** → **Képernyőfelbontás** → **Speciális beállítások** → **Képernyő** opciót, majd a **Képernyőbeállítások** alatt állítsa be a **Frissítési gyakoriság** elemet.
- Windows 10: Nyissa meg a **Beállítások** → **Rendszer** → **Képernyő** → **Speciális megjelenítési beállítások** → **Adaptertulajdonságok megjelenítése** → **Képernyő** opciót, majd a **Beállítások** alatt állítsa be a **Képernyő-frissítési gyakoriság** elemet.

---

### Hogyan módosítható a felbontás?

- Windows 7: Nyissa meg a **Vezérlőpult** → **Megjelenés és személyes beállítások** → **Képernyő** → **Képernyőfelbontás** → **Felbontás módosítása** elemet.
- Windows 8(Windows 8.1): Nyissa meg a **Beállítások** → **Vezérlőpult** → **Megjelenés és személyes beállítások** → **Képernyő** → **Felbontás beállítása** elemre, és módosítsa a felbontást.
- Windows 10: Kattintson a **Beállítások** → **Rendszer** → **Képernyő** → **Speciális megjelenítési beállítások** elemre, és módosítsa a felbontást.

---

### Hogyan állítható be az energiatakarékos mód?

- Windows 7: Nyissa meg a **Vezérlőpult** → **Megjelenés és személyes beállítások** → **Testreszabás** → **Képernyőkímélő beállításai** → **Energiagazdálkodási lehetőségek** elemet, vagy lépjen be a számítógép BIOS SETUP menüjébe.
  - Windows 8(Windows 8.1): Nyissa meg a **Beállítások** → **Vezérlőpult** → **Megjelenés és személyes beállítások** → **Testreszabás** → **Képernyőkímélő beállításai** → **Energiagazdálkodási lehetőségek** elemet, vagy lépjen be a számítógép BIOS SETUP menüjébe.
  - Windows 10: Nyissa meg a **Beállítások** → **Személyre szabás** → **Zárolási képernyő** → **Képernyő időkorlátjának beállításai** → **Energiagazdálkodás & alvás** elemet, vagy lépjen be a számítógép BIOS SETUP menüjébe.
-

# 7. fejezet

## Műszaki adatok

### Általános

Típusnév	F22T45*	F24T45*	F27T45*
Méret	22 hüvelykes (21,5 hüvelyk / 54,6 cm)	24 hüvelykes (23,8 hüvelyk / 60,4 cm)	27 hüvelykes (27 hüvelyk / 68,6 cm)
Kijelzőterület	476,064 mm (V) x 267,786 mm (F)	527,04 mm (V) x 296,46 mm (F)	597,888 mm (V) x 336,312 mm (F)
Képponttávolság	0,24795 mm (V) x 0,24795 mm (F)	0,2745 mm (V) x 0,2745 mm (F)	0,3114 mm (V) x 0,3114 mm (F)
Maximális képpontfrissítés	174,5 MHz	174,5 MHz	174,5 MHz
Tápellátás	AC100-240V~ 50/60Hz Mivel a szabványos feszültség országról országra eltérő, ellenőrizze a készülék hátulján található címkét.		
Jelcsatlakozók	HDMI, DisplayPort		
Környezeti feltételek	<b>Üzemi</b> Hőmérséklet: 10 °C – 40 °C (50 °F – 104 °F) Páratartalom: 10–80 %, nem kondenzáló <b>Tárolási</b> Hőmérséklet: -20 °C – 45 °C (-4 °F – 113 °F) Páratartalom: 5–95 %, nem kondenzáló		

— A Plug-and-Play funkció

A készülék bármely Plug-and-Play kompatibilis rendszerben telepíthető és használható. A készülék és a számítógép közötti kétirányú kommunikáció optimalizálja a készülék beállításait. A rendszer automatikusan telepíti a készüléket. Emellett természetesen személyre is szabhatja a telepítési beállításokat.

— Pontok a panelen (képpontok)

A készülék gyártási jellegéből fakadóan körülbelül egymilliomod képpont (1 ppm) világosabbnak vagy sötétebbnek tűnhet az LCD-panelen. Ez nem befolyásolja a készülék működését.

— A műszaki jellemzők a teljesítmény javítása érdekében értesítés nélkül megváltozhatnak.

— Az eszközök részletes műszaki adataiért látogasson el a Samsung honlapjára.

## Normál üzemmód táblázat

Típusnév		F22T45*	F24T45*	F27T45*
Szinkronizálás (PANEL Specifikáció)	Képfrekvencia	54 ~ 83 kHz	56 ~ 84,5 kHz	53,2 ~ 147,3 kHz
	Sorfrekvencia	48 ~ 75 Hz	48 ~ 75 Hz	48 ~ 75 Hz
Felbontás	Optimális felbontás	1920 x 1080 60 Hz-en	1920 x 1080 60 Hz-en	1920 x 1080 60 Hz-en
	Maximális felbontás	1920 x 1080 75 Hz-en	1920 x 1080 75 Hz-en	1920 x 1080 75 Hz-en

Ha az Ön PC-je olyan jelet bocsát ki, amely a következő normál üzemmódokhoz tartozik, a képernyő beállítása automatikusan megtörténik. Ha a számítógéptől érkező jel egyik szabványos jelmódnak sem felel meg, előfordulhat, hogy a képernyő üres marad, holott a tápellátás jelzőfénye világít. Ebben az esetben módosítsa a beállításokat az alábbi táblázatnak megfelelően, miközben a videokártya használati útmutatójában közöltek is figyelembe veszi.

Felbontás	Képfrekvencia (kHz)	Sorfrekvencia (Hz)	Képpontfrissítés (MHz)	Szink. polaritás (V/F)
IBM, 720 x 400	31,469	70,087	28,322	-/+
VESA, 640 x 480	31,469	59,940	25,175	-/-
MAC, 640 x 480	35,000	66,667	30,240	-/-
VESA, 640 x 480	37,861	72,809	31,500	-/-
VESA, 640 x 480	37,500	75,000	31,500	-/-
VESA, 800 x 600	35,156	56,250	36,000	+/+
VESA, 800 x 600	37,879	60,317	40,000	+/+
VESA, 800 x 600	48,077	72,188	50,000	+/+
VESA, 800 x 600	46,875	75,000	49,500	+/+
MAC, 832 x 624	49,726	74,551	57,284	-/-
VESA, 1024 x 768	48,363	60,004	65,000	-/-
VESA, 1024 x 768	56,476	70,069	75,000	-/-
VESA, 1024 x 768	60,023	75,029	78,750	+/+
VESA, 1152 x 864	67,500	75,000	108,000	+/+
MAC, 1152 x 870	68,681	75,062	100,000	-/-
VESA, 1280 x 720	45,000	60,000	74,250	+/+
VESA, 1280 x 800	49,702	59,810	83,500	-/+
VESA, 1280 x 1024	63,981	60,020	108,000	+/+

Felbontás	Képfrekvencia (kHz)	Sorfrekvencia (Hz)	Képpontfrissítés (MHz)	Szink. polaritás (V/F)
VESA, 1280 x 1024	79,976	75,025	135,000	+/+
VESA, 1440 x 900	55,935	59,887	106,500	-/+
VESA, 1600 x 900	60,000	60,000	108,000	+/+
VESA, 1680 x 1050	65,290	59,954	146,250	-/+
VESA, 1920 x 1080	67,500	60,000	148,500	+/+
VESA, 1920 x 1080	83,894	74,973	174,500	+/-

— Képfrekvencia

A képernyő bal és jobb szélét összekötő vonal letapogatásához szükséges időt vízszintes ciklusnak nevezzük. A vízszintes ciklus reciproka pedig a képfrekvencia. A képfrekvencia mértékegysége a kilohertz (kHz).

— Sorfrekvencia

A készülék ugyanazt a képet másodpercenként több tucatszor megismétli, ezáltal természetes kép látható. Az ismétlési frekvencia neve "függőleges frekvencia" vagy "frissítési gyakoriság", és Hz-ben van feltüntetve.

— A készülék esetén a panel jellege miatt minden képernyőméretnél csak egy felbontás mellett érhető el az optimális képminőség. Az előírttól eltérő felbontás használata esetén romolhat a képminőség. Ennek elkerülése érdekében ajánlott a készülék számára optimálisként meghatározott felbontást választani.

— Előfordulhat, hogy a fenti táblázatban felsorolt egyes felbontások nem állnak rendelkezésre, a videokártya specifikációinak függvényében.

# 8. fejezet

## Függelék

### Felelősség a fizetős szolgáltatásért (az ügyfelek költsége)

— Ha a jótállás megléte esetén szervízt vesz igénybe, akkor felszámíthatjuk a szakember kiszállási díját az alábbi esetekben:

#### Nem hibás készülék

A készülék tisztítása, beállítása, magyarázat, újratelepítés, stb.

- Ha egy szerviztechnikus instrukciókat ad a készülék használatára vonatkozóan, vagy egyszerűen, a készülék szétszerelése nélkül módosítja a beállításokat.
- Ha a hibát külső környezeti tényezők okozzák (internet, antenna, vezetékes jel, stb.)
- Ha a készülék újra lett telepítve, vagy további eszközök lettek csatlakoztatva, a vásárolt készülék első ízben történő telepítését követően.
- Ha a készülék újra lett telepítve, hogy új helyre, vagy új lakásba szállítsák.
- Ha a vásárló instrukciókat kér a használatról egy másik cég készülékével kapcsolatban.
- Ha a vásárló instrukciókat kér a hálózat, illetve egy másik cég programjának használatával kapcsolatban.
- Ha a vásárló szoftveres telepítést és beüzemelést kér a készülékhez.
- Ha a szakember megtisztítja/eltávolítja a port vagy az idegen anyagokat a készülék belsejéből.
- Ha a vásárló további telepítést kér, a készülék otthonról történő vagy online megvásárlása esetén.

### Ha a készülék hibáját a vásárló mulasztása okozta

Ha a készülék hibáját a vásárló nem megfelelő kezelése vagy hibás javítása okozta.

Ha a készülék hibáját az alábbiak okozták:

- Külső behatás vagy leejtés.
- A Samsung által nem megadott kiegészítők vagy külön kapható termékek használata.
- Olyan személy általi javítás, aki nem a Samsung Electronics Co., Ltd. kiszervezett szervízcég vagy partner szakembere.
- A készülék vásárló általi átalakítása vagy javítása.
- Nem megfelelő feszültség, illetve nem engedélyezett villamos csatlakozók melletti használat.
- A Felhasználói Kézikönyv "óvintézkedéseinek" figyelmen kívül hagyása.

### Egyebek

- Ha a készülék természeti katasztrófa miatt hibásodik meg. (villámlás, tűz, földrengés, árvíz, stb.)
- Ha az elhasználódó komponensek elhasználódtak. (Akkumulátor, patron, fénycsövek, fej, oscillátor, lámpa, szűrő, szalag, stb.)

— Ha a vásárló szervízt kér olyan esetben, amikor a termék nem hibás, akkor szervízdíj számítható fel. Ezért kérjük, először olvassa el a Felhasználói Kézikönyvet.

# FreeSync

A **FreeSync** technológia egy olyan megoldás, amely megszünteti a képszétválást, a szokásos késlekedés és fáziskésés nélkül.

Ez a funkció megszünteti a képszétválást és a késést játékok használata során. Növelheti a játék élményét.

A monitoron megjelenített **FreeSync** menüelemek eltérhetnek, a monitor modelljétől és az AMD videokártyával való kompatibilitástól függően.

- **Ki:** Kapcsolja ki az **FreeSync** funkciót.
- **Be:** Kapcsolja be az AMD videokártya **FreeSync** funkcióját. Egyes játékok játszása során időnként felvillanásokat észlelhet.

Alkalmazza az optimális felbontást, amikor a **FreeSync** opciót használja.

A frissítési gyakoriság beállítási módszerhez lásd a **Kérdések és válaszok**→**Hogyan módosítható a frekvencia?** részt

— A **FreeSync** funkció csak a **HDMI 1**, **HDMI 2** vagy a **DisplayPort** módban van engedélyezve.  
A **FreeSync** funkció használatakor használja a monitor gyártója által biztosított HDMI/DP kábelt.

— Ha a **DisplayPort Ver.** beállítása **1.1**, akkor a **FreeSync** mód le van tiltva.

Ha a **FreeSync** funkciót használja egy játék játszása során, akkor az alábbi jelenségek merülhetnek fel:

- A képernyő a videokártya típusától, a játékopciók beállításaitól, illetve a lejátszott videótól függően villoghat. Próbálja meg az alábbi műveleteket: csökkentse a játék beállítási értékeit, módosítsa a pillanatnyi **FreeSync** módot **Ki** értékre, vagy látogasson el az AMD weboldalára, hogy ellenőrizhesse az Ön videokártyája illesztőprogramjának verzióját, és frissíthesse azt a legújabb verzióra.
- A **FreeSync** funkció használata során előfordulhat, hogy a képernyő villog, a videokártya kimeneti frekvenciájának változásai következtében.

- A válaszarány változhat a játék során, a felbontástól függően. A nagyobb felbontás általában csökkenti a válaszidőt.
  - A monitor hangminősége csökkenhet.
- Ha a funkció használata során problémákat észlel, akkor vegye fel a kapcsolatot a Samsung Szervizközponttal.
- Ha a képernyő felbontási beállításait módosítja, mialatt a funkció **Be** állásban van, akkor a képernyő átmenetileg elsötétülhet, a videokártyától függően. Állítsa a **FreeSync** opciót **Ki** állásba, és módosítsa a felbontást.
- A funkció nem érhető el AMD videokártyával nem rendelkező eszközök (pl. AV eszközök) esetén. Ha a funkció alkalmazva van, akkor a képernyő lehet, hogy nem fog megfelelően működni.

## A Videokártyák listában levő modellek támogatják a FreeSync funkciót

A **FreeSync** csak bizonyos AMD videokártya modellekkel használható. Lásd az alábbi listát a támogatott videokártyákhoz:

Győződjön meg arról, hogy az AMD legfrissebb hivatalos videokártya illesztőprogramjai vannak telepítve, amelyek támogatják a **FreeSync** funkciót.

— A **FreeSync** funkciót támogató további AMD videokártya modellekért látogasson el a hivatalos AMD weboldalra.

— Ha más gyártótól származó videokártyát használ, akkor a **FreeSync** opciót állítsa **Ki** állásba.

— A **FreeSync** funkció HDMI kábelen keresztül történő alkalmazása során előfordulhat, hogy a funkció nem működik, az egyes AMD videokártyák korlátozásai miatt.

- |                                                                |                                                        |
|----------------------------------------------------------------|--------------------------------------------------------|
| • Radeon™ RX Vega series                                       | • Radeon™ Pro Duo (2016 edition)                       |
| • Radeon™ RX 500 series                                        | • Radeon™ R9 Nano series                               |
| • Radeon™ RX 400 series                                        | • Radeon™ R9 Fury series                               |
| • Radeon™ R9/R7 300 series (kivéve R9 370/X, R7 370/X, R7 265) | • Radeon™ R9/R7 200 series (kivéve R9 270/X, R9 280/X) |