

Használati útmutató

U*R59*

A termék színe és kialakítása a típustól függően eltérhet, és a termék műszaki jellemzői a teljesítmény javítása céljából előzetes értesítés nélkül megváltozhatnak.

A jelen kézikönyv tartalma a minőség javítása érdekében külön értesítés nélkül is módosulhat.

© Samsung Electronics

A jelen kézikönyv szerzői jogának tulajdonosa Samsung Electronics.

Tilos a jelen kézikönyv részeinek vagy egészének felhasználása vagy sokszorosítása a Samsung Electronics engedélye nélkül.

A nem a Samsung Electronics tulajdonában levő védjegyek a megfelelő jogtulajdonosok bejegyzett védjegyei.

A következő esetekben előfordulhat, hogy adminisztrációs díjat kell fizetnie:

- (a) Szerelőt hív, de kiderül, hogy a termék nem hibás (például, ha Ön nem olvasta el a használati útmutatót).
- (b) Szervizbe viszi a terméket, de kiderül, hogy a termék nem hibás (például, ha Ön nem olvasta el a használati útmutatót).

Tájékoztatni fogjuk az adminisztrációs díjról a szerelő látogatása előtt.

Használati útmutató

Kérjük, hogy a készülék működtetése előtt gondosan olvassa végig a kezelési útmutatót és őrizze meg, mert később szüksége lehet rá.



Tartalom

Előkészület a készülék használatához

A biztonságos felszerelés	4
Biztonsági intézkedések tárolás során	4
Biztonsági óvintézkedések	4
Tisztítás	5
Villamosság és biztonság	5
Telepítés	6
Működés	7

Előkészületek

Részek	10
Vezérlőpanel	10
Gyorsgomb útmutató	11
Funkciógomb útmutató	12
A Szemkímélő mód, Fényerő és a Kontraszt értékének konfigurálása a kezdőképernyőn.	14
A Hangerő beállítás módosítása	14
A portok típusai	15
A készülék dőlésszögének beállítása	16
Lopás elleni zár	16
Óvintézkedések a monitor mozgatásához	17
Telepítés	18
Az állvány felszerelése	18
A talp eltávolítása	19

Forrásezzköz csatlakoztatása és használata

A monitor telepítése előtt olvassa el az alábbiakat.	20
PC csatlakoztatása és használata	20
Csatlakoztatás HDMI-kábellel	20
Csatlakoztatás HDMI–DVI kábellel	21
Csatlakoztatás DP-kábellel	21
Fejhallgató csatlakoztatása	21
Áramellátás	22
A csatlakozókábelek elrendezése	22
A készülék használatához szükséges helyes testtartás	23
Illesztőprogram telepítése	23
Optimális felbontás beállítása	23

Picture

SAMSUNG MAGIC Bright	24
Fényerő	25
Kontraszt	25
Élesség	25
Szín	25
SAMSUNG MAGIC Upscale	26
HDMI feketeszint	26
Szemkímélő mód	26
Játék mód	26
Válaszidő	26
Képméret	27
Képer. beállítása	27

Tartalom

PBP

PBP mód	28
Forrásválasztás	29
Képméret	29
Kontraszt	29

Alképernyő

Átlátszóság	30
Nyelv	30
Megjelenítési idő	30

Rendszer

Öndiagnosztika	31
Int. ECO-takarék.+	33
Kik.időzítő plusz	33
PC/AV mód	34
DisplayPort Ver.	34
HDMI mód	34
Forrásészlelés	34
Ismétl. sebesség	34
Műk.jelző LED be	35
Összes visszaáll.	35
Információ	35

A szoftver telepítése

Easy Setting Box	36
A telepítésre vonatkozó korlátozások és problémák	36
Rendszerkövetelmények	36

Hibaelhárítási útmutató

Követelmények a Samsung Customer Service Center megkeresése előtt	37
A készülék tesztelése	37
A felbontás és a frekvencia ellenőrzése	37
Ellenőrizze az alábbiakat.	37
Kérdések & és válaszok	39

Műszaki adatok

Általános	40
Normál üzemmód táblázat	41

Függelék

Felelősség a fizetős szolgáltatásért (az ügyfelek költsége)	44
Nem hibás készülék	44
Ha a készülék hibáját a vásárló mulasztása okozta	44
Egyebek	44

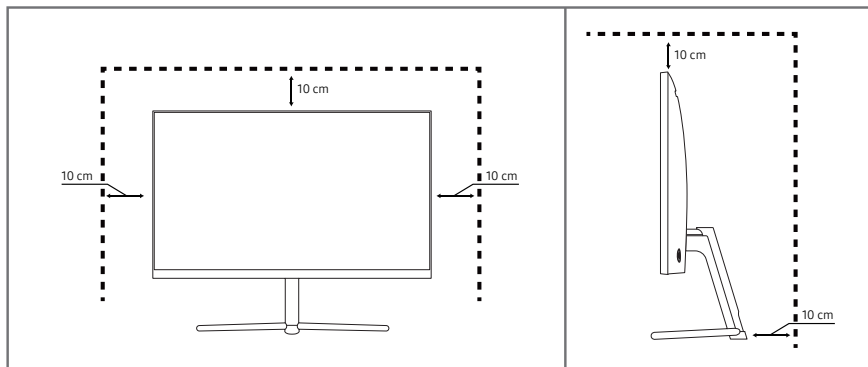
1. fejezet

Előkészület a készülék használatához

A biztonságos felszerelés

A megfelelő szellőzés érdekében biztosítson szabad teret a készülék körül. Ha a készülék belsejében megemelkedik a hőmérséklet, az tüzet, illetve a készülék meghibásodását okozhatja. A készülék elhelyezésekor biztosítson legalább az ábrán látható mértékű, vagy annál nagyobb szabad teret a készülék körül.

— A termék külseje típustól függően eltérő lehet.



Biztonsági intézkedések tárolás során

Az erősen csillogó modellek felületén fehér foltok keletkezhetnek, ha a közelükben ultrahangos párasító berendezést használnak.

— Ha a termék belseje tisztítást igényel, forduljon a legközelebbi Samsung ügyfélszolgálathoz (a szolgáltatásért díjat számítunk fel.)

Ne nyomja meg a monitor képernyőjét a kezével vagy más tárgyakkal. Fennáll a képernyő károsodásának veszélye.

Biztonsági óvintézkedések

Életveszély

Ha az útmutatásokat nem követi, súlyos vagy végzetes személyi sérülés történhet.

Figyelmeztetés

Ha az útmutatásokat nem követi, személyi sérülés vagy anyagi kár következhet be.

Tisztítás

- Óvatosan tisztítsa a készüléket, mert a korszerű LCD monitorok panelje és külső burkolata könnyen megkarcolódhat.
 - Tisztítás során kövesse az alábbi lépéseket.
- 1 Kapcsolja ki a készüléket és a számítógépet.
 - 2 Húzza ki a hálózati kábelt a készülékből.
 - A hálózati kábelt a dugaszánál fogja meg és ne érjen a kábelhez nedves kézzel. Ellenkező esetben áramütés következhet be.
 - 3 Törölje le a monitort egy tiszta, puha, száraz kendővel.
 - Ne használjon olyan tisztítószert, amely alkoholt vagy oldószert tartalmaz, vagy karcolja a monitor felületét.
 - Ne permetezzen vizet vagy tisztítószert közvetlenül a készülékre.
 - 4 Nedvesítsen meg egy puha, száraz kendőt vízzel, majd gondosan kicsavarva tisztítsa meg a készülék külső burkolatát.
 - 5 A készülék megtisztítása után csatlakoztassa a hálózati kábelt.
 - 6 Kapcsolja be a készüléket és a számítógépet.

Villamosság és biztonság

Életveszély

- Ne használjon sérült hálózati kábelt vagy dugaszt, vagy kilazult hálózati aljzatot.
- Ne csatlakoztasson túl sok készüléket ugyanabba a hálózati aljzatba.
- Ne érintse meg a hálózati dugaszt nedves kézzel.
- A hálózati dugaszt teljes egészében helyezze be, hogy ne legyen laza.
- A hálózati dugaszt földelt hálózati aljzatba csatlakoztassa (csak 1. típusú szigetelt készülékek esetén).
- Ne hajlítsa meg vagy húzza a hálózati kábelt túl nagy erővel. Ne vezesse a hálózati kábelt nehéz tárgy alatt.
- A hálózati kábelt vagy a készüléket hőforrásoktól távol helyezze el.
- Száraz törülőkendővel tisztítsa meg a portól a hálózati dugaszt és a hálózati aljzat érintkezőinek környezetét.

Figyelmeztetés

- Ne húzza ki a hálózati kábelt, miközben a készülék be van kapcsolva.
- Csak a Samsung által a készülékhez szállított hálózati kábelt használja. Ne használja a hálózati kábelt más készülékekhez.
- Az a hálózati aljzat, amelyhez a hálózati kábel csatlakozik, legyen mindig hozzáférhető.
 - A hálózati kábelt ki kell húzni, ezzel megszakítva a készülék tápellátását, ha veszélyhelyzet állhat fenn.
- Amikor kihúzza a hálózati kábelt a hálózati aljzataból, a dugaszánál fogja meg.

Telepítés

Életveszély

- Ne tegyen a készülék tetejére gyertyát, rovarirtó szert vagy cigarettát. A készüléket hőforrásoktól távol helyezze el.
- Ne használja a készüléket rosszul szellőző helyen: könyvespolcon vagy faliszekrényben.
- A szellőzés biztosítására szerelje a készüléket a faltól legalább 10 cm-re.
- A műanyag csomagolást tartsa gyermekektől elzárt helyen.
 - A gyermekeket fulladásos baleset érheti.
- Ne helyezze a készüléket instabil vagy rázkódásnak kitett felületre (instabil polc, ferde felület, stb.).
 - A készülék leeshet és megsérülhet, és/vagy személyi sérülést okozhat.
 - Ha a készüléket túlságosan rázkódó környezetben használja, akkor megsérülhet vagy tüzet is okozhat.
- Ne telepítse a készüléket jármű belsejében vagy olyan helyen, ahol por, nedvesség (csepegő víz, stb.), olaj vagy füst érheti.
- Ne tegye ki a készüléket közvetlen napsugárzásnak, hőhatásnak, ne helyezze forró tárgy (pl. kályha) közelébe.
 - A készülék élettartama rövidülhet vagy tűz keletkezhet.
- Ne helyezze a készüléket kisgyermekek által elérhető helyre.
 - A készülék leeshet és gyermekek sérülését okozhatja.
- Az étkezési olajok (mint például a szójaolaj) a készülék károsodását vagy torzulását okozhatják. Tartsa távol a készüléket az olajos szennyeződésektől. És ne helyezze el illetve ne használja a készüléket konyhában, vagy konyhai tűzhely közelében.

Figyelmeztetés

- Ha a készüléket áthelyezi, vigyázzon, hogy ne ejtse el.
- Ne fordítsa a készüléket előlapjával lefelé.
- Ha a készüléket kissekrényre vagy polcra helyezi, győződjön meg arról, hogy előlapjának elülső széle nem nyúlik túl.
 - A készülék leeshet és megsérülhet, és/vagy személyi sérülést okozhat.
 - A készüléket csak a megfelelő méretű kissekrényre vagy polcra szabad helyezni.
- Óvatosan tegye a helyére a készüléket.
 - A készülék meghibásodhat vagy sérülés történhet.
- Ha a készüléket szokatlan helyre telepíti (olyan helyre, ahol nagy mennyiségű finom por, vegyszerek, szélsőséges hőmérsékletnek vagy páratartalomnak lehet kitéve vagy ahol a készüléknek hosszabb időn keresztül folyamatosan kell működnie), az komolyan befolyásolhatja a teljesítményét.
 - Ha a készüléket ilyen helyen kívánja elhelyezni, feltétlenül keresse meg a Samsung Customer Service Centert.

Működés

Életveszély

- A készülék belsejében nagyfeszültség uralkodik. Tilos a készüléket saját kezűleg szétszerelni, javítani vagy módosítani.
 - Javítás céljára keresse meg a Samsung Customer Service Centert.
- A készülék áthelyezéséhez először húzza ki a készülékből az összes kábelt, a tápkábelt is beleértve.
- Ha a készülékből szokatlan zaj hallható, égés szaga érezhető vagy füst látható, azonnal húzza ki a hálózati kábelt és keresse meg a Samsung Customer Service Centert.
- Ne engedje meg, hogy gyermekek alulról belekapaszkodjanak a készülékbe vagy felmásszanak a tetejére.
 - A gyermekek megsérülhetnek vagy súlyos fájdalmat szenvedhetnek.
- Ha a készülék leesik vagy a külső burkolata megsérül, kapcsolja ki a tápellátást és húzza ki a hálózati kábelt. Ezután keresse meg a Samsung Customer Service Centert.
 - Ha tovább használja, tüzet vagy áramütést okozhat.
- Ne hagyjon a készülék tetején nehéz tárgyat, vagy bármit, amit a gyermekek kedvelhetnek (játékot, édességet, stb.).
 - A készülék vagy a nehéz tárgy leeshet, amikor a gyermekek megpróbálják elérni a játékot vagy édességet, és súlyos sérülést szenvedhetnek.
- Villámlás vagy zivatar közben kapcsolja ki a készüléket és húzza ki a hálózati kábelt.
- Ne ejtsen rá tárgyakat a készülékre és ne tegye ki erős ütésnek.
- Ne mozgassa a készüléket a hálózati kábel vagy bármelyik másik kábel húzásával.
- Ha gépszívárgást észlel, ne érintse meg sem a készüléket, sem a hálózati dugaszát. A helyiséget azonnal szellőztesse ki.
- Ne emelje vagy mozgassa a készüléket a hálózati vagy bármelyik másik kábel húzásával.
- Ne használjon és ne tartson a készülék közelében gyúlékony sprayt vagy éghető anyagot.
- Biztosítsa, hogy a ventilátorokat ne takarják el asztalkendők vagy függönyök.
 - A magas belső hőmérséklet tüzet okozhat.
- Ne helyezzen be fémtárgyat (evőpálcikát, pénzérmét, hajtűt, stb.) vagy gyúlékony tárgyat (papírt, gyufát, stb.) a készülékbe (a ventilátor-nyílásokba, bementi és kimeneti portokba, stb.).
 - Feltétlenül feszültségmentesítse a készüléket és húzza ki a hálózati kábelt, ha a készülékbe víz vagy egyéb idegen anyag került. Ezután keresse meg a Samsung Customer Service Centert.
- Ne helyezzen folyadékot tartalmazó tárgyakat (vázát, csészét, kannát, stb.) vagy fémtárgyakat a készülék tetejére.
 - Feltétlenül feszültségmentesítse a készüléket és húzza ki a hálózati kábelt, ha a készülékbe víz vagy egyéb idegen anyag került. Ezután keresse meg a Samsung Customer Service Centert.

Figyelmeztetés

- Ha huzamosabb ideig jeleníti meg ugyanazt az állóképet, az utókép beéghet a képernyőbe, és meghibásodhatnak a képpontok.
 - Ha hosszabb időn keresztül nem kívánja használni a készüléket, aktiválja az energiatakarékos módot vagy egy mozgó képernyővédőt.
- Ha a készüléket tartósan nem tervezi használni (szabadság, stb.), húzza ki a hálózati kábelt a hálózati aljzataból.
 - A felgyülemlett por, hőhatással kombinálva, tüzet, áramütést vagy villamos szivárgást okozhat.
- A készüléket a javasolt felbontással és frekvenciával használja.
 - A látása romolhat.
- Ne helyezzen közvetlenül egymás mellé AC/DC adaptereket.
- Mielőtt az AC/DC adaptert használni kezdené, távolítsa el róla a műanyag zacskót.
- Ne hagyja, hogy az AC/DC adapterbe víz kerüljön, vagy az eszköz nedvessé váljon.
 - Fennáll az áramütés vagy tűz keletkezésének veszélye.
 - Ne használja a készüléket szabad téren, ahol eső vagy hó érheti.
 - Legyen óvatos, hogy a padló felmosásakor ne nedvesítse be az AC/DC adaptert.
- Ne helyezze az AC/DC adaptert fűtőkészülék közelébe.
 - Ellenkező esetben tűz keletkezhet.
- Tartsa az AC/DC adaptert jól szellőző térben.
- Ha úgy helyezi el a hálózati adaptert, hogy az felfelé néző kábelbemenettel lóg, akkor víz vagy más idegen anyag kerülhet az adapterbe, és annak meghibásodását okozhatja.

Ügyeljen arra, hogy a hálózati adapter vízszintesen álljon az asztalon vagy a padlón.
- Helyezze be a hálózati csatlakozót az AC/DC adapterbe, amíg egy kattánót hangot nem hall.
- A hálózati csatlakozót különállóan ne helyezze be a konnektorba.
- Csak a mellékelt AC/DC adaptert használja.
 - Ez tüzet vagy áramütést okozhat.
- Ne helyezze az AC/DC adaptert mennyezeten levő konnektorba.
 - Ez tüzet vagy áramütést okozhat.
- Forgassa el oly módon a hálózati csatlakozót, hogy a tartományt (0 – 90°) ne lépje túl az AC/DC adapteren.
 - Ez tüzet vagy áramütést okozhat.
- Az összeszerelést követően soha ne szerelje szét a hálózati csatlakozót. (Összeszerelést követően nem szedhető szét.)
- Soha ne használja a mellékelt hálózati csatlakozót más eszközökhöz.
- Amikor eltávolítja az AC/DC adaptert a konnektorból, akkor tartsa a kezével az AC/DC adapter testét és húzza felfelé.
 - Ez tüzet vagy áramütést okozhat.
- Ne ejtsen tárgyakat az AC/DC adapterre és ne tegye ki azt fizikai behatásnak.
 - Ez tüzet vagy áramütést okozhat.
- Használja az AC/DC adaptert, miután eltávolította a műanyag fedelét.
 - Ellenkező esetben tüzet okozhat.

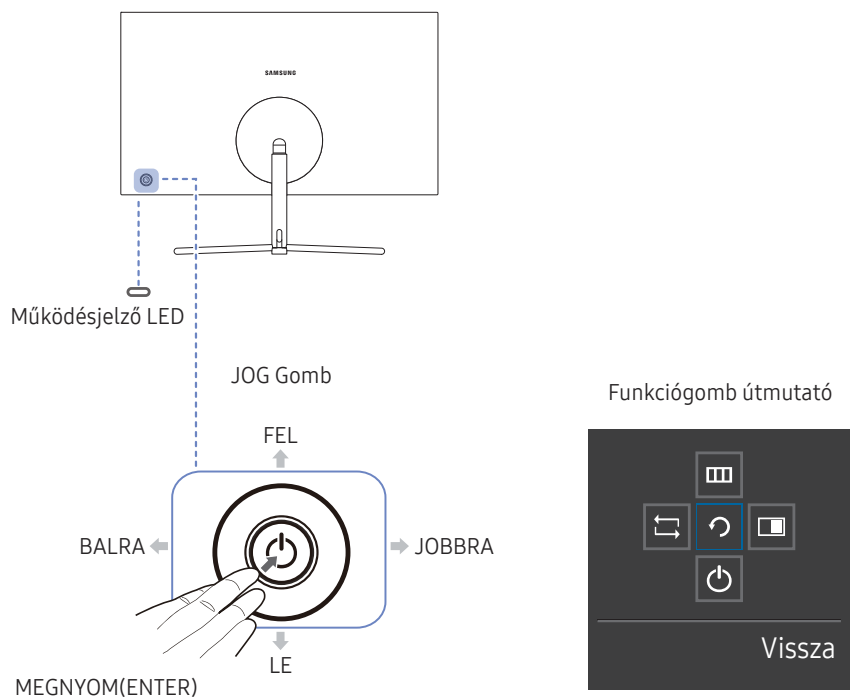
-
- Ne fordítsa a készüléket fejjel lefelé és ne mozgassa a talpánál fogva.
 - A készülék leeshet és megsérülhet, vagy személyi sérülést okozhat.
 - Ha hosszú időn keresztül túlságosan közelről nézi a képernyőt, romolhat a látása.
 - Ne használjon a készülék közelében párasítót vagy kályhát.
 - Miközben a készüléket használja, óránként legalább 5 percig pihentesse a szemét, vagy nézzen rá távolabb levő tárgyakra.
 - Ha a készülék már hosszú időn keresztül be volt kapcsolva, ne érintse meg a képernyőt, mert az felforrósodik.
 - A kis méretű tartozékokat tartsa gyermekektől elzárt helyen.
 - Óvatosan módosítsa a készülék szögét.
 - A keze vagy az ujjai becsípődhetnek és megsérülhetnek.
 - Ne döntse meg túlságosan a készüléket, mert leeshet és személyi sérülést okozhat.
 - Ne helyezzen nehéz tárgyakat a készülékre.
 - A készülék meghibásodhat vagy sérülés történhet.
 - Fejhallgató vagy fülhallgató használatakor ne állítsa a hangerőt túl magasra.
 - A túl nagy hangerő halláskárosodást okozhat.

2. fejezet Előkészületek

Részek

Vezérlőpanel

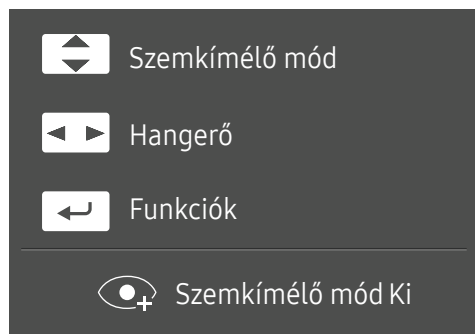
— Az alkatrészek színe és alakja különbözhet a képen láthatótól. A műszaki jellemzők a teljesítmény javítása érdekében értesítés nélkül megváltozhatnak.



Ikonok	Leírás
JOG Gomb	A navigációban segítséget nyújtó többirányú gomb. — A JOG gomb a készülék bal oldalán, hátul található. A gombbal felfelé, lefelé, balra, illetve jobbra mozoghat, illetve a beállított érték bevitelére használható.
Működésjelző LED	Ez a LED a működés állapotjelzője, és az alábbiak szerint működik <ul style="list-style-type: none">• Bekapcsolás (Bekapcsoló gomb): Ki• Energiatakarékos üzemmód: Villog• Kikapcsolás (Bekapcsoló gomb): Be — A tápellátást jelző fény működése a menüből ki-, illetve bekapcsolható. (Rendszer → Műk.jelző LED be) Előfordulhat, hogy egyes modellek a funkciók eltérései következtében nem rendelkeznek ezzel a funkcióval.
Funkciógomb útmutató	Nyomja meg a JOG gombot, ha a képernyő be van kapcsolva. Megjelenik a Funkciógomb útmutató. A képernyőmenü az útmutató megjelenésekor az adott irány-gomb ismételt megnyomásával érhető el. — A Funkciógomb útmutató a funkciótól és a készülék típusától függően eltérő lehet. Kérjük, ellenőrizze a konkrét termék adatait.

Gyorsgomb útmutató

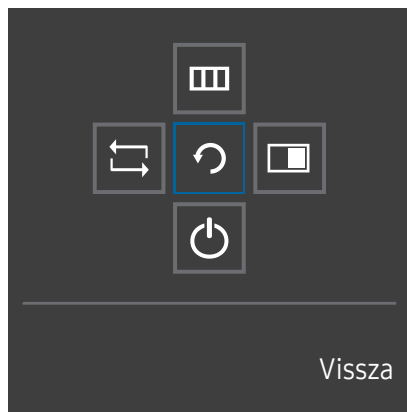
— Az alábbi, gyorsgombokat tartalmazó képernyő (képernyőmenü) csak a monitor bekapcsolásakor, a számítógép felbontásának megváltozásakor és a bemeneti jelforrás változásakor jelenik meg.



- FEL/LE: Módosítsa a **Fényerő**, **Kontraszt**, **Szemkímélő mód** beállítást.
- BALRA/JOBBRA: Módosítsa a **Hangerő** beállítást.
- MEGNYOM(ENTER): A Funkciógomb útmutató megjelenítése.

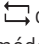


Funkciógomb útmutató

— A főmenübe való belépéshez vagy a többi elem használatához a JOG gomb megnyomásával nyissa meg a Funkciógomb útmutatót. A JOG gomb ismételt megnyomásával léphet ki.



FEL/LE/BALRA/JOBBRA: Lépjen a kívánt elemre. Minden elemhez megjelenik a leírás, ha a fókusz megváltozik.

MEGNYOM(ENTER): A kijelölt elem alkalmazásra kerül.

Ikonok	Leírás
	Válassza ki az  opciót a bemeneti jel módosításához, a JOG gomb mozgatásával a Funkciógomb útmutató képernyőn. A képernyő bal felső sarkában egy üzenet jelenik meg, ha a bemeneti jel módosítva lett. — Ha rendelkezésre áll a PBP mód, a képernyő bal és jobb oldalának helyzete e gomb használatával megváltoztatható.
	Kiválasztja az  opciót a JOG gomb mozgatásával a Funkciógomb útmutató képernyőn. Megjelenik a monitor jellemzőihez tartozó képernyőmenü. A képernyőmenü zárolása: Tartsa meg a jelenlegi beállításokat, vagy blokkolja az OSD vezérlőt a beállítások véletlen módosításának elkerülésére. Engedélyezés/Letiltás: A képernyőmenü-vezérlés zárolásához tartsa lenyomva 10 másodpercig a BAL gombot, amikor a főmenü megjelenik. — Ha a képernyőmenü-vezérlés zárolva van, akkor a Fényerő és a Kontraszt opciók módosíthatók. PBP elérhető. A Szemkímélő mód elérhető. Az Információ adatai megtekinthetők.
	Kiválasztja az  opciót a JOG gomb mozgatásával a Funkciógomb útmutató képernyőn. Nyomja meg a gombot, ha a beállítások konfigurálása szükséges a PBP funkcióhoz.
	Kiválasztja az  opciót a monitor kikapcsolásához, a JOG gomb mozgatásával a Funkciógomb útmutató képernyőn.

— Előfordulhat, hogy a funkciók eltérései következtében a Funkciógomb útmutató opciói eltérőek lehetnek.

Ha a monitoron nem jelenik meg semmi (Energiatakarékos mód vagy Jel nélküli mód esetén), akkor a jelforrás és a működés szabályozásának 2 gyorsgombja az alábbi módon használható.

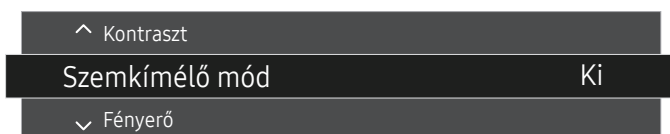
JOG Gomb	Energiatakarékos mód/Jel nélküli mód
FEL	Jelforrás módosítása
Le	
MEGNYOM(ENTER) gomb lenyomása 2 másodpercig	Kikapcsolás

Amikor a monitor főmenüt jeleníti meg, akkor a JOG gomb az alábbiak szerint használható:

JOG Gomb	Művelet
FEL/LE	Lépés a beállítások között
BALRA	Kilépés a főmenüből. Kilépés az allistából mentés nélkül. A csúszka értékének csökkentése.
JOBBRA	Következő szintre lépés. A csúszka értékének növelése.
MEGNYOM(ENTER)	Következő szintre lépés. Beállítás mentése és az allista bezárása.

A Szemkímélő mód, Fényerő és a Kontraszt értékének konfigurálása a kezdőképernyőn.

Állítsa be a **Fényerő**, **Kontraszt** és a **Szemkímélő mód** értékét a JOG gomb mozgatásával.



— A megjelenő kép az adott modelltől függően eltérő lehet.

Szemkímélő mód

Fényerő

— Ez a menü nem elérhető, ha a **SAMSUNG MAGIC Bright Dinamikus kontraszt** üzemmódban van.

— Ez a menü nem elérhető, ha a **Szemkímélő mód** funkció aktív.

Kontraszt

— Ez a menü nem elérhető, ha a **SAMSUNG MAGIC Bright Mozi** vagy **Dinamikus kontraszt** üzemmódban van.

— Ez a menü nem elérhető, ha a **Játék mód** funkció aktív.

— Ez a menü nem elérhető, ha a **PBP mód Be** üzemmódban van.

A Hangerő beállítás módosítása

Ha a képernyőn nem látható a képernyőmenü, akkor a **Hangerő** a JOG gomb balra, illetve jobbra mozgatásával állítható.



— A megjelenő kép az adott modelltől függően eltérő lehet.

— Ha egy csatlakoztatott bemeneti eszköz hangminősége gyenge, akkor a készülék Auto Mute funkciója elnémíthatja a hangot vagy akadozó hangot eredményezhet fejhallgató vagy hangszóró használata esetén. Állítsa a bemeneti eszköz hangerejét legalább 20 % értékre, a hangerő beállításához pedig a készülék hangerő-szabályozóját (JOG gomb BALRA/JOBBRA) használja.

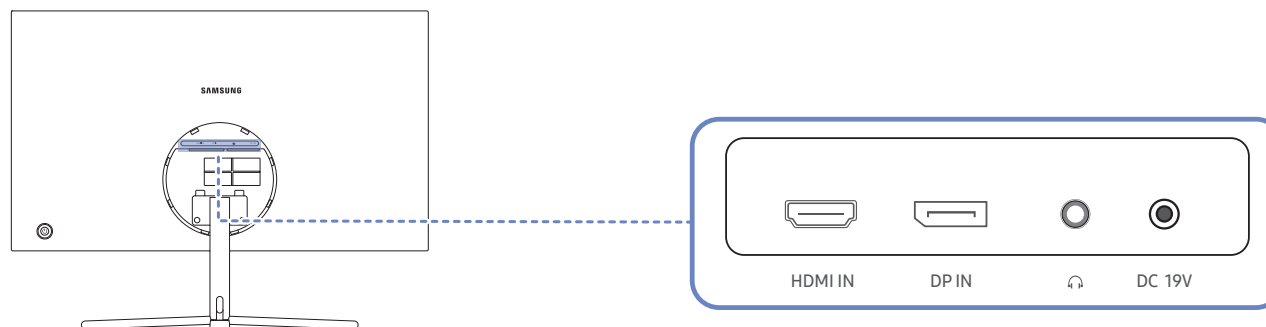
— Mi az Auto Mute?

Ez a funkció zajos hang vagy a bemeneti eszköz hangerőproblémája miatt jelentkező gyenge jelszint esetén a hang javítása érdekében elnémítja a hangot.

— A **Némítás** funkció aktiválásához lépjen a **Hangerő** vezérlőképernyőre, majd a JOG gombbal mozgassa a fókuszot lefelé. A **Némítás** funkció aktiválásának megszüntetéséhez lépjen a **Hangerő** vezérlőképernyőre, majd növelje vagy csökkentse a **Hangerő** értékét.





A portok típusai

— Az elérhető funkciók a készülék típusától függően változnak. Az alkatrészek színe és alakja különbözhet a képen láthatótól. A műszaki jellemzők a teljesítmény javítása érdekében értesítés nélkül megváltozhatnak. Ellenőrizze a konkrét termék adatait.



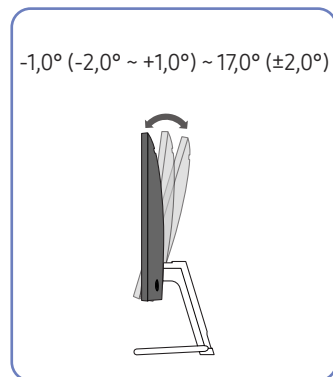
Csatlakozó

Leírás

 HDMI IN	Csatlakoztatás forráseszközhöz HDMI-kábel vagy HDMI-DVI kábellel. — A HDMI a 3840 x 2160, 60 Hz felbontást támogatja
 DP IN	Csatlakoztatás számítógéphez DP-kábellel.
 ○	Csatlakozás egy kimeneti hangrendszerhez, például fejhallgatóhoz. — A hang csak a HDMI-HDMI kábel vagy a DP kábel használata esetén hallható.
 DC 19V	Az AC/DC adapterhez csatlakozik.

A készülék dőlésszögének beállítása

— Az alkatrészek színe és alakja különbözhet a képen láthatótól. A műszaki jellemzők a teljesítmény javítása érdekében értesítés nélkül megváltozhatnak.

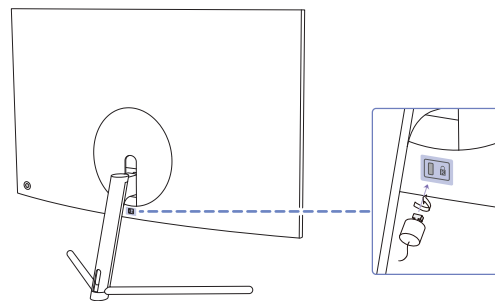


- A monitor dőlésszöge módosítható.
- A készülék alsó részét tartva óvatosan állítsa be a döntésszöget.

Lopás elleni zár

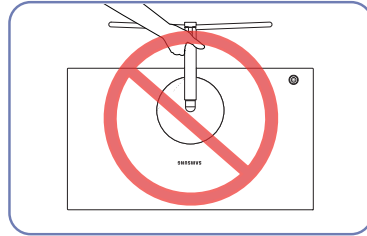
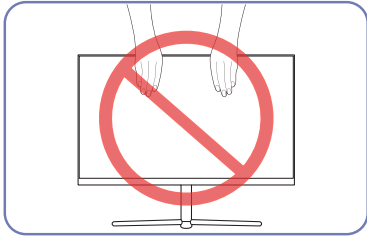
- A lopás elleni zárnak köszönhetően nyilvános helyen is biztonságosan használhatja a készüléket.
- A zár formája és rögzítési elve a gyártótól függ. A lopás elleni zárral kapcsolatos további információkat lásd a zár használati útmutatójában.

Lezárás a lopás elleni zár segítségével:

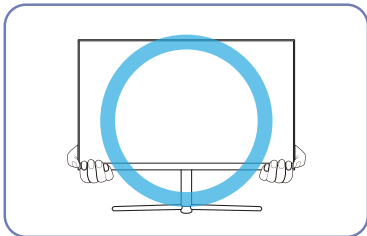


- 1 Rögzítse a lopás elleni zár vezetékét valamilyen súlyos tárgyhoz (például asztalhoz).
- 2 Vezesse át a vezeték végét a másik végen található hurkon.
- 3 Illessze a zárat a lopás elleni zár számára fenntartott nyílásba a készülék hátoldalán.
- 4 Zárja le a lopás elleni zárat.
 - A lopás elleni zár külön kapható.
 - A lopás elleni zárral kapcsolatos további információkat lásd a zár használati útmutatójában.
 - A lopás elleni zárok elektronikai árucikkeket forgalmazó üzletekben és online vásárolhatók.

Óvintézkedések a monitor mozgatásához



- Ne fejtessen ki közvetlen nyomást a képernyőre.
- A monitor mozgatása során ne fogja a képernyőt.
- Ne fordítsa fejjel lefelé a készüléket úgy, hogy csak az állványt fogja.



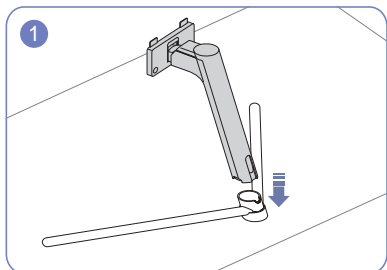
- A monitor mozgatása során a monitor alsó sarkait vagy a széleit fogja.

Telepítés

Az állvány felszerelése

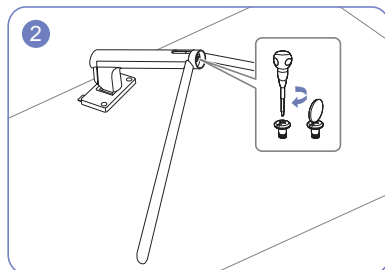
— Összeszerelés előtt fektesse a terméket lapos és stabil felületre, képernyővel lefelé.

— A termék külseje típustól függően eltérő lehet.

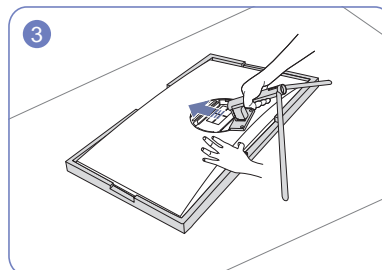


Helyezze a talp tartóelemét a talpba az ábrán látható irányban.

Győződjön meg róla, hogy a tartóelem biztosan illeszkedik a talpba.



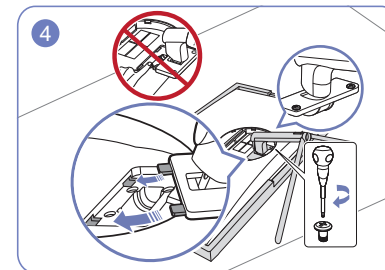
Csavarja be teljesen az állvány alján található rögzítőcsavart.



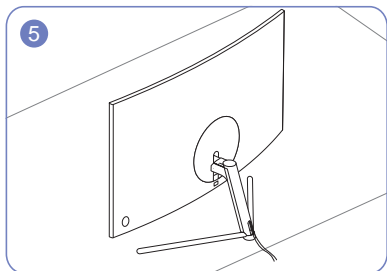
Helyezze a csomagban található védő polisztirolhab párnát a talpra, és helyezze a készüléket lefelé nézve a polisztirolhabra, a képen látható módon.

Ha nem áll rendelkezésre polisztirolhab, akkor használjon egy vastag ülőpárnát.

Helyezze az összeszerelt talpat a fő részbe, az ábrán látható nyíl irányában.



Húzza meg az állvány nyakának alján található csavarokat.



Rendezze el a csatlakoztatott tápellátást és az adatkábelt, majd fedje le a FEDÉL-HÁTSÓ ALSÓ elemet az ábrán látható módon.

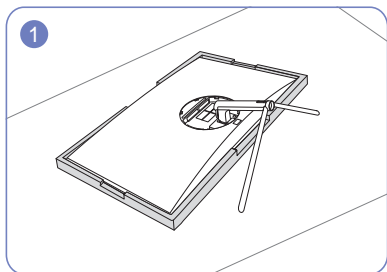


- **Figyelmeztetés**

Ne nyomja lefelé a monitort. Fennáll a monitor károsodásának veszélye.

A talp eltávolítása

- Mielőtt eltávolítja az állványt a monitorról, fektesse a monitort lapos és stabil felületre, képernyővel lefelé.
- A termék külseje típusától függően eltérő lehet.



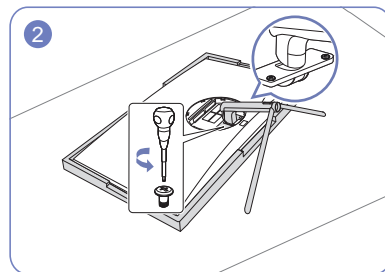
Helyezze a csomagban található védő polisztirolhab párnát a talpra, és helyezze a készüléket lefelé nézve a polisztirolhabra, a képen látható módon.

Ha nem áll rendelkezésre polisztirolhab, akkor használjon egy vastag üléspárnát.

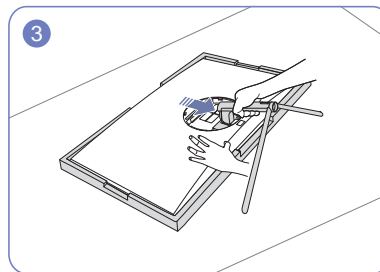


- Figyelmeztetés

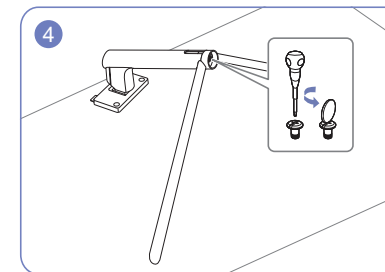
Ne nyomja lefelé a monitort. Fennáll a monitor károsodásának veszélye.



Lazítsa meg az állvány nyakának alján található 2 csavart.



Emelje meg és távolítsa el az állványt az ábrán látható nyíl irányában.



Az ábrán látható nyíl irányában húzza ki a tartóelemet a talpból.

3. fejezet

Forráseszköz csatlakoztatása és használata

A monitor telepítése előtt olvassa el az alábbiakat.

- 1 Ellenőrizze a monitorhoz tartozó kábelek mindkét végének alakját, és ellenőrizze a monitoron és a külső eszközökön levő megfelelő portok alakját és pozícióját.
- 2 A jelkábelek csatlakoztatása előtt húzza ki a monitor és a külső eszközök hálózati kábeleit a konnektorból, annak elkerülése érdekében, hogy a készülék rövidzárlat vagy túláram következtében károsodjon.
- 3 Miután valamennyi jelkábel csatlakoztatva, csatlakoztassa a monitor és a külső eszközök hálózati kábeleit a konnektorba.
- 4 Mielőtt a telepített monitort használni kezdené, olvassa el a felhasználói kézikönyvet, hogy megismerje a monitor funkcióit, az óvintézkedéseket, és a megfelelő használat módját.

PC csatlakoztatása és használata

Válasszon az adott számítógépnek megfelelő csatlakoztatási módot.

- Az összekötő elemek készülékenként eltérhetnek.
- A rendelkezésre álló csatlakozók típusától függően eltérőek lehetnek.

Csatlakoztatás HDMI-kábellel




Győződjön meg arról, hogy a monitor és a külső eszközök, például számítógépek és set-top boxok hálózati kábeleit ki vannak húzva a konnektorból.

HDMI IN

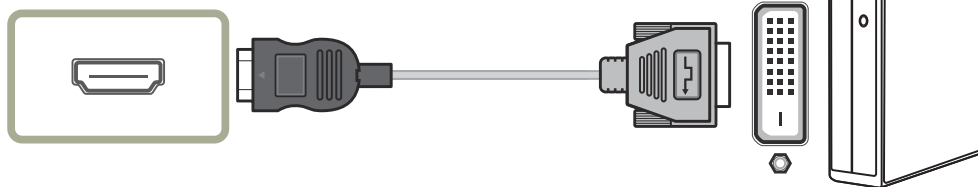


- A 3840 x 2160, 60 Hz felbontás megjelenítéséhez olyan HDMI-kábelt használjon, amely támogatja a 3840 x 2160, 60 Hz felbontást, a HDMI használatával való csatlakozáshoz. Győződjön meg arról, hogy a HDMI-jelforrásban használt grafikus kártya támogatja a 3840 x 2160, 60 Hz felbontást.
- HDMI-kábel csatlakoztatásánál használja azt a kábelt, amely a monitorhoz mellékelt részegységek között található. Ha nem a Samsung által biztosított HDMI-kábelt használja, a képmínőség csökkenhet.

Csatlakoztatás HDMI–DVI kábellel

 Győződjön meg arról, hogy a monitor és a külső eszközök, például számítógépek és set-top boxok hálózati kábele ki vannak húzva a konnektorból.


HDMI IN



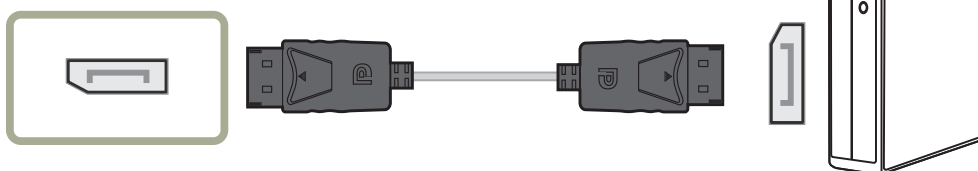
— Az audio funkció nincs támogatva, ha a jelforrás eszköz HDMI-DVI-kábellel van csatlakoztatva.

— Előfordulhat, hogy az optimális felbontás nem érhető el HDMI-DVI kábellel.

Csatlakoztatás DP-kábellel

 Győződjön meg arról, hogy a monitor és a külső eszközök, például számítógépek és set-top boxok hálózati kábele ki vannak húzva a konnektorból.

DP IN



— A 3840 x 2160, 60 Hz felbontás megjelenítéséhez olyan DP-kábelt használjon, amely támogatja a 3840 x 2160, 60 Hz felbontást. Győződjön meg arról, hogy a DP-jelforrásban használt grafikus kártya támogatja a 3840 x 2160, 60 Hz felbontást.

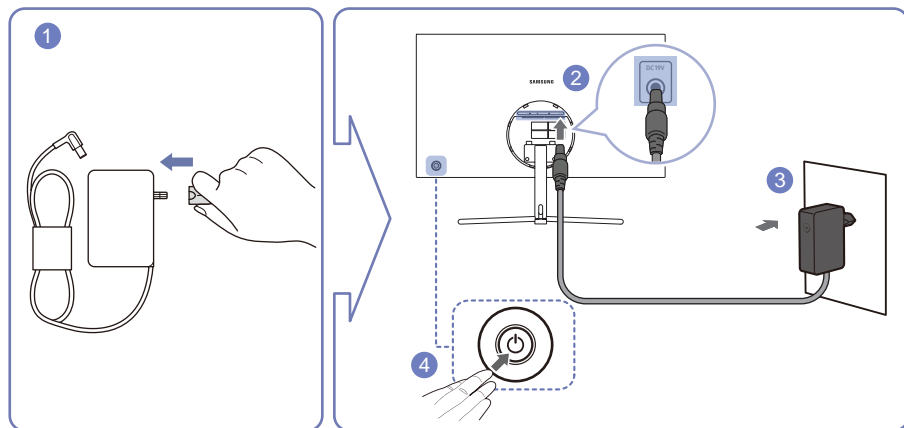
Fejhallgató csatlakoztatása



— Használjon fejhallgatót, ha HDMI-HDMI vagy DP kábellel aktiválja a hangot.

— A fülhallgató-csatlakozó csak a 3 vezetős hegygyűrűtestes (TRS) típust támogatja.

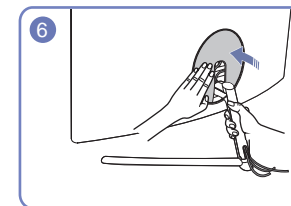
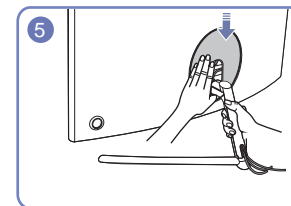
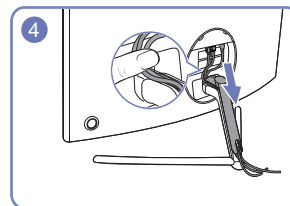
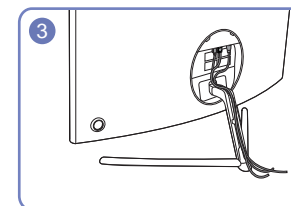
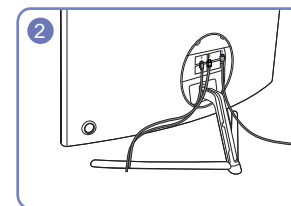
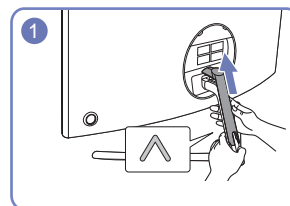
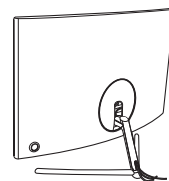
Áramellátás



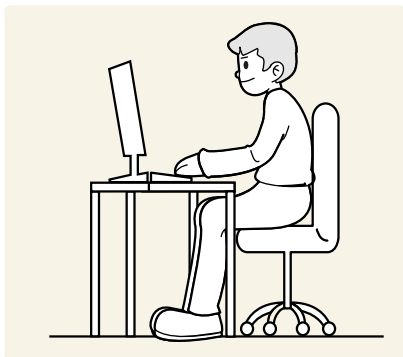
- 1 Csatlakoztassa a hálózati csatlakozót az AC/DC adapterhez.
- 2 Csatlakoztassa az AC/DC adaptert a monitor hátoldalán található DC 19V csatlakozóba.
- 3 Csatlakoztassa az AC/DC adaptert a konnektorhoz.
- 4 Nyomja meg a monitor hátoldalán levő JOG gombot a bekapcsoláshoz.

— A bemeneti feszültség automatikusan vált.

A csatlakozókábelek elrendezése



A készülék használatához szükséges helyes testtartás



A készülék használata közben az alábbi helyes testtartást vegye fel:

- Egyenesítse ki a hátát.
- Hagyjon 45–50 cm távolságot a szeme és a képernyő között, kissé lefelé nézzen a képernyőre.
- Tartsa a szemét közvetlenül a képernyővel szemben.
- Állítsa be a szöveget úgy, hogy a képernyőn ne tükröződjene külső fények.
- Tartsa az alkarját a felkarra merőleges szögben, a kézfejével azonos szinten.
- Tartsa a könyökét derékszöghöz közeli szögben.
- Állítsa be a készülék magasságát úgy, hogy a térdét legalább 90 fokban behajlítva tarthassa, a sarka érjen le a padlóra, és az alkarja a szíve magassága alatt legyen.
- Végezze el a szem-gyakorlatokat vagy pislogjon gyakran, és akkor a szem fáradtsága csökken.

Illesztőprogram telepítése

- A készülékhez való illesztőprogramok telepítésével beállíthatja a készülék számára optimális felbontást és frekvenciát.
- A termék illesztőprogram legfrissebb verziójának telepítéséhez töltsse le azt a Samsung Electronics honlapjáról a <http://www.samsung.com> címen.

Optimális felbontás beállítása

Amikor a készüléket a megvásárlást követően először kapcsolja be, egy információ jelenik meg az optimális felbontás beállításáról.

Válassza ki a készülék nyelvét, majd számítógépén állítsa be az optimális felbontást.

- Ha nem az optimális felbontás van kiválasztva, az üzenet adott időn belül még legfeljebb háromszor megjelenik akkor is, ha a készüléket ki- majd ismét bekapcsolja.
- Az optimális felbontás beállítható a PC-je Vezérlőpultjának segítségével is.

4. fejezet

Picture

Konfigurálja a képernyő beállításait: a fényerőt.

Minden funkcióhoz részletes leírás tartozik. A részletekért olvassa el a készülékére vonatkozó részt.

— Az elérhető funkciók a készülék típusától függően változnak. Az alkatrészek színe és alakja különbözhet a képen láthatótól. A műszaki jellemzők a teljesítmény javítása érdekében értesítés nélkül megváltozhatnak.

SAMSUNG MAGIC Bright

Ez a menü a készülék használati környezetéhez legjobban illeszkedő optimális képminőséget biztosít.

— Ez a menü nem elérhető, ha a **Játék mód** funkció aktív.

— Ez a menü nem elérhető, ha a **Szemkímélő mód** funkció aktív.

— A **PBP mód** mód **Be** beállításánál nem érhető el.

Lehetőség van a fényerő igényeknek megfelelő beállítására.

PC módban

- **Egyedi:** Állítsa be a kívánt egyéni kontraszt és fényerő értéket.
- **Normál:** Optimális képminőséget biztosít dokumentumok szerkesztéséhez és az internet használatához.
- **Mozi:** Biztosítja a TV-készülékek szokásos fényerejét és képességét, videó és DVD tartalmak lejátszásához.
- **Dinamikus kontraszt:** Kiegyenlített fényerőt biztosít a kontraszt automatikus változtatásával.

AV módban

Amikor a külső bemeneti eszköz HDMI/DP-csatlakozón keresztül csatlakozik, és a **PC/AV mód** az **AV** üzemmódra van beállítva, a **SAMSUNG MAGIC Bright** almenüelem négy gyárilag beállított automatikus képbeállítással rendelkezik (**Dinamikus, Normál, Film és Egyedi**). Ezek közül csak az egyiket aktiválhatja. **Dinamikus, Normál, Film** vagy **Egyedi**. A **Egyedi** opció kiválasztása automatikusan elhívja személyre szabott képbeállításait.

- **Dinamikus:** Ezt a módot akkor válassza, ha az **Normál** módnál élesebb képet szeretne kapni.
- **Normál:** Ezt a módot akkor válassza, ha a környezet világos. Ez szintén éles képet biztosít.
- **Film:** Ezt a módot akkor válassza, ha a környezet sötét. Ezzel energiát takarít meg és kevésbé fárasztja a szemét.
- **Egyedi:** Ezt a módot akkor válassza, ha a képet tetszés szerinti beállításokkal kívánja megjeleníteni.

Fényerő

A kép általános fényerejének beállítása. (Tartomány: 0–100)

Minél magasabb az érték, annál világosabb a kép.

- Ez a menü nem elérhető, ha a **SAMSUNG MAGiC Bright Dinamikus kontraszt** üzemmódban van.
- Ez a menü nem elérhető, ha a **Szemkímélő mód** funkció aktív.

Kontraszt

A tárgyak és a háttér közötti kontraszt beállítása. (Tartomány: 0–100)

Minél magasabb az érték, annál nagyobb a kontraszt, így annál élesebbnek tűnnek a tárgyak.

- Ez az opció nem elérhető, ha a **SAMSUNG MAGiC Bright** aktuális beállítása **Mozi** vagy **Dinamikus kontraszt** mód.
- Ez a menü nem elérhető, ha a **Játék mód** funkció aktív.
- Ez a menü nem elérhető, ha a **PBP mód Be** üzemmódban van.

Élesség

A tárgyak kontúrjának élesítése, illetve elmosódottabbá tétele. (Tartomány: 0–100)

Minél magasabb az érték, annál élesebb a tárgyak kontúrja.

- Ez az opció nem elérhető, ha a **SAMSUNG MAGiC Bright** aktuális beállítása **Mozi** vagy **Dinamikus kontraszt** mód.
- Ez a menü nem elérhető, ha a **Játék mód** funkció aktív.
- A **PBP mód** mód **Be** beállításánál nem érhető el.

Szín

Állítsa be a képernyő színárnyalatát.

- Ez a menü nem elérhető, ha a **SAMSUNG MAGiC Bright Mozi** vagy **Dinamikus kontraszt** üzemmódban van.
- Ez a menü nem elérhető, ha a **Játék mód** funkció aktív.
- Ez a menü nem elérhető, ha a **Szemkímélő mód** funkció aktív.
- A **PBP mód** mód **Be** beállításánál nem érhető el.
- **Vörös:** A vörös telítettség szintjének beállítása. A 100-hoz közelebbi értékek a szín nagyobb intenzitását jelentik.
- **Zöld:** A zöld telítettség szintjének beállítása. A 100-hoz közelebbi értékek a szín nagyobb intenzitását jelentik.
- **Kék:** A kék telítettség szintjének beállítása. A 100-hoz közelebbi értékek a szín nagyobb intenzitását jelentik.
- **Szintónus:** Válasszon egy szintónust, amely a legjobban megfelel az Ön igényeinek.
 - **2. hideg:** A színhőmérsékletet **1. hideg** értéknél hidegebbre állítja.
 - **1. hideg:** Állítsa a színhőmérsékletet **Normál** értéknél hidegebbre.
 - **Normál:** A normál szintónus megjelenítése.
 - **1. meleg:** Állítsa a színhőmérsékletet **Normál** értéknél melegebbre.
 - **2. meleg:** A színhőmérsékletet **1. meleg** értéknél melegebbre állítja.
 - **Egyedi:** Állítson be egy egyedi szintónust.
- Ha a külső bemenet HDMI/DP-n keresztül van csatlakoztatva, és a **PC/AV mód** beállítása **AV**, a **Szintónus** pontban négy színhőmérséklet-beállítás adható meg (**Hideg**, **Normál**, **Meleg** és **Egyedi**).
- **Gamma:** A luminancia közepes szintjének beállítása.
 - **1. mód / 2. mód / 3. mód**

SAMSUNG MAGIC Upscale

Az **SAMSUNG MAGIC Upscale** funkció fokozza a kép részletességét és a kép élénk megjelenését.

A funkció hatása alacsony felbontású képek esetén látványosabban jelentkezik.

- Ez a menü nem elérhető, ha a **SAMSUNG MAGIC Bright Mozi** vagy **Dinamikus kontraszt** üzemmódban van.
- Ez a menü nem elérhető, ha a **Játék mód** funkció aktív.
- A **PBP mód** mód **Be** beállításánál nem érhető el.
 - **Ki / 1. mód / 2. mód**
 - A **2. mód** beállítás a **1. mód** beállításnál erőteljesebb hatású.

HDMI feketeszint

Ha a DVD-lejátszó vagy a beltéri egység HDMI-n keresztül csatlakozik a termékhez, a csatlakoztatott forráseszköztől függően előfordulhat, hogy romlik a kép minősége (kontraszt-/színtorzulás, feketeszint stb.). Ebben az esetben a **HDMI feketeszint** segítségével állítható be a képminőség.

Ebben az esetben a **HDMI feketeszint** szintjének beállításával korrigálhatja a gyengébb képminőséget.

- Ez a funkció csak a **HDMI** módban érhető el.
- A **PBP mód** mód **Be** beállításánál nem érhető el.
 - **Normál**: Akkor válassza ezt az opciót, ha nem torzul a kontrasztarány.
 - **Alacsony**: Akkor válassza ezt az opciót, ha a kontrasztarány torzulása miatt csökkenteni szeretné a feketeszintet és növelni a fehérszintet.
- Előfordulhat, hogy a **HDMI feketeszint** nem kompatibilis egyes jelforrás készülékekkel.
- A **HDMI feketeszint** funkció csak bizonyos **AV** felbontás, például 720p @ 60 Hz és 1080p @ 60 Hz esetén aktív.

Szemkímélő mód

A szem nyugtatásához megfelelő optimális képminőség beállítása.

A TÜV Rheinland "Low Blue Light Content" egy tanúsítvány olyan termékekhez, amelyek teljesítik az alacsonyabb kék fény szint követelményeit. Ha az **Szemkímélő mód** beállítása '**Be**', akkor a 400 nm körüli hullámhosszú kék fény csökken és ez biztosítja a szem nyugtatásához megfelelő optimális képminőséget. Ugyanakkor a kék fény szintje alacsonyabb, mint az alapértelmezett beállítások esetén, a TÜV Rheinland által tesztelve és tanúsítva, és ezzel teljesíti a TÜV Rheinland "Low Blue Light Content" szabványának előírásait.

Játék mód

Itt adhatja meg a készülék játék módban alkalmazandó képernyőbeállításait.

Ez a funkció akkor használatos, amikor személyi számítógépen játszik vagy játékkonzol, például PlayStation™ vagy Xbox™ van csatlakoztatva.

- Ez a menü nem elérhető, ha a **Szemkímélő mód** funkció aktív.
- Amikor a monitor kikapcsol, energiatakarékos módba lép vagy bemeneti jelforrást vált, a **Játék mód** állapota akkor is **Ki** lesz, ha **Be** értékre van állítva.
- A **Játék mód** folyamatos engedélyezésével válassza az **Mindig be** lehetőséget.
- A **PBP mód** mód **Be** beállításánál nem érhető el.

Válaszidő

Gyorsítsa fel a panel válaszidejét, ezzel a videók életszerűbbé és természetessé tehető.

- Használja a **Normál** módot, ha nem játszik videót vagy játékot.

Képméret

A kép méretének módosítása.

— Ez a menü nem elérhető, ha a **PBP mód Be** üzemmódban van.

PC módban

- **Automatikus:** A képet a bemeneti jelforrás képméretarányának megfelelően állítja be.
- **Széles:** A képet teljes képernyő-szélességben jeleníti meg, függetlenül a bemeneti jelforrás képméretarányától.

AV módban

- **4:3:** A képet 4:3 képméretarányban jeleníti meg. Alkalmos videóanyag és normál televíziós műsorok lejátszására.
 - **16:9:** A képet 16:9 képméretarányban jeleníti meg.
 - **Igazít. a képe.-höz:** A képet az eredeti képméretarányban, levágás nélkül jeleníti meg.
- Előfordulhat, hogy ez a funkció nincsen támogatva, a rendelkezésre álló csatlakozóktól függően.
- A képernyőméret-váltás az alábbi feltételek teljesülése esetén lehetséges.
- A HDMI/DP-kábelen keresztül egy digitális kimeneti eszköz van csatlakoztatva.
 - A bemeneti jel 480p, 576p, 720p, vagy 1080p, és a monitor képes a normál megjelenítésre (nem minden modell támogatja valamennyi fenti jeltípust).
 - Ez csak akkor állítható be, ha a külső bemenet a HDMI/DP-csatlakozáson keresztül csatlakozik, és a **PC/AV mód AV** állapotú.

Képer. beállítása

— Ez a menü csak akkor elérhető, ha az **Képméret** opció **Igazít. a képe.-höz** értékre van állítva az **AV** módban. Ha a bemeneti jel 480p vagy 576p vagy 720p vagy 1080p az **AV** módban, és a monitor képes a normál megjelenítésre, akkor válassza a **Igazít. a képe.-höz** lehetőséget, a vízszintes pozíció beállításához a 0–6 szintek között.

A Vízsz. pozíció és a Függ. pozíció konfigurálása

Vízsz. pozíció: Mozdítsa el a képernyőt balra vagy jobbra.

Függ. pozíció: Mozgassa a képernyőt felfelé vagy lefelé.

5. fejezet

PBP

Minden funkcióhoz részletes leírás tartozik. A részletekért olvassa el a készülékre vonatkozó részt.

- Az elérhető funkciók a készülék típusától függően változnak. Az alkatrészek színe és alakja különbözhet a képen láthatótól. A műszaki jellemzők a teljesítmény javítása érdekében értesítés nélkül megváltozhatnak.

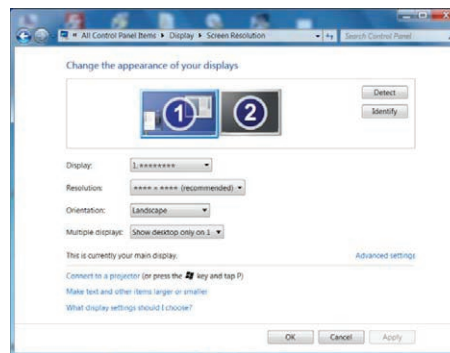
PBP mód

A **PBP mód** funkció engedélyezése vagy letiltása.

A PBP (Képről képre) funkció két részre osztja a képernyőt, és két különböző forráseszközt egyidejűleg jelenít meg a képernyő bal és jobb oldalán.

- A képernyő bal és jobb oldalának optimális képfelbontása 1920 × 2160 (szélesség × magasság).

- A **PBP** mód kompatibilis a Windows 7, Windows 8, és Windows 10 rendszerekkel.
- A használt grafikus kártya műszaki jellemzőitől függően előfordulhat, hogy a **PBP** funkció nem használható. Ha **PBP** módban az optimális felbontás kiválasztása esetén üres képernyő látható, a számítógépen lépjen be a **Vezérlőpult** → **Képernyő** → **Képernyőfelbontás** menüpontba, és kattintson az **Észlelés** gombra. (Az instrukciók Windows 7 alapján készültek.) Ha az optimális felbontás beállítása esetén üres képernyő jelenik meg, változtassa meg a felbontást 1280 × 1024 értékre.
- Előfordulhat, hogy a képernyő rövid ideig villog, vagy késve jelenik meg, amikor engedélyezi vagy letiltja a **PBP** funkciót, vagy amikor a **PBP** funkció bekapcsolt állapota mellett módosítja a képernyőméretet. Ez általában olyankor történik, amikor egy számítógép és egy monitor kettő vagy több bemeneti jelforráshoz van csatlakoztatva. Ennek nincs köze a monitor teljesítményéhez. A jelenséget elsősorban az okozza, hogy a videokártya teljesítményétől függően a videó jelek monitorra történő átvitele késik.



- A képminőség maximalizálásához és a hang helyes megszólaltatásához javasoljuk, hogy olyan videokártyát vagy DVD-t használjon, amely támogatja a 4 K (3840 × 2160, 60 Hz) felbontást, a **HDMI** porthoz való csatlakozás esetén.
- Ha a **PBP** funkció engedélyezve van, akkor a felbontás nem tud automatikusan az optimális felbontásra kapcsolni, a videokártya és a Windows rendszer közötti kompatibilitási probléma miatt. Állítsa a **PBP mód** opciót a **Ki** lehetőségre. Vagy pedig indítsa újra a monitort, majd állítsa a felbontást az optimális beállításra, a Windows kezelőfelület alkalmazásával.

Forrásválasztás

Adja meg, melyik képernyő hangját kívánja hallani.

-  / 

Képméret

Állítsa be a(z) **Képméret** opciót az egyes osztott képernyőkhöz.

PC módban

- **Automatikus:** A képet minden egyes képernyő bemeneti jelforrása képméretarányának megfelelően jeleníti meg.
- **Széles:** A képet teljes képernyő-szélességben jeleníti meg, függetlenül az egyes képernyők bemeneti jelforrása képméretarányától.

AV módban

- **4:3:** Az alképernyő képét 4:3 képméretarányban jeleníti meg. Alkalmas videóanyag és normál televíziós műsorok lejátszására.
- **16:9:** Az alképernyő képét 16:9 képméretarányban jeleníti meg.
- **Igazít. a képe.-höz:** Az alképernyő képét az eredeti képméretarányban, mindennemű levágás nélkül jeleníti meg.

- Előfordulhat, hogy ez a funkció nincsen támogatva, a rendelkezésre álló csatlakozóktól függően.
- A képernyőméret-váltás az alábbi feltételek teljesülése esetén lehetséges.
 - A HDMI/DP-kábelon keresztül egy digitális kimeneti eszköz van csatlakoztatva.
 - A bemeneti jel 480p, 576p, 720p, vagy 1080p, és a monitor képes a normál megjelenítésre (nem minden modell támogatja valamennyi fenti jeltípust).
 - Ez csak akkor állítható be, ha a külső bemenet a HDMI/DP-csatlakozáson keresztül csatlakozik, és a **PC/AV mód AV** állapotú.

Kontraszt

Állítsa be az egyes képernyők kontrasztjának szintjét.

6. fejezet

Alképernyő

Minden funkcióhoz részletes leírás tartozik. A részletekért olvassa el a készülékére vonatkozó részt.

— Az elérhető funkciók a készülék típusától függően változnak. Az alkatrészek színe és alakja különbözhet a képen láthatótól. A műszaki jellemzők a teljesítmény javítása érdekében értesítés nélkül megváltozhatnak.

Átlátszóság

A menüablakok átlátszóságának beállítása.

Nyelv

A menü nyelvének beállítása.

— A nyelvbeállítás módosítása csak a képernyőmenüre vonatkozik.

— A számítógép többi funkciójára nincs hatással.

Megjelenítési idő

A képernyős megjelenítés (OSD) menüt automatikusan eltünteti, ha a menüt megadott időn belül nem használják.

A **Megjelenítési idő** használható annak az időnek a megadására, amelynek elteltével a felhasználó el kívánja tüntetni az OSD menüt.

7. fejezet

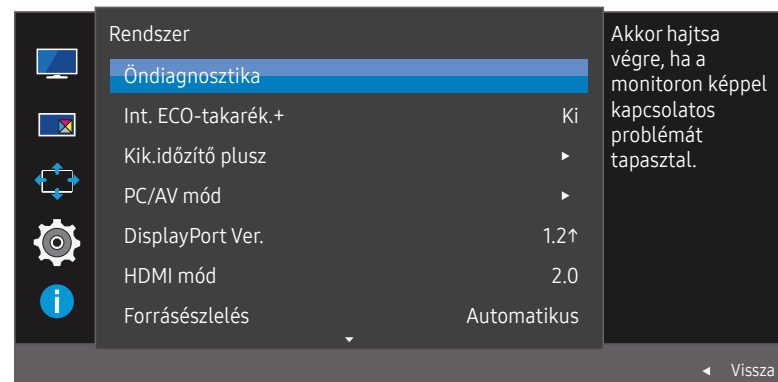
Rendszer

Minden funkcióhoz részletes leírás tartozik. A részletekért olvassa el a készülékére vonatkozó részt.

— Az elérhető funkciók a készülék típusától függően változnak. Az alkatrészek színe és alakja különbözhet a képen láthatótól. A műszaki jellemzők a teljesítmény javítása érdekében értesítés nélkül megváltozhatnak.

Öndiagnosztika

1 Használja a funkciógombot, és lépjen a **III** → **Rendszer** → **Öndiagnosztika** lehetőségre.



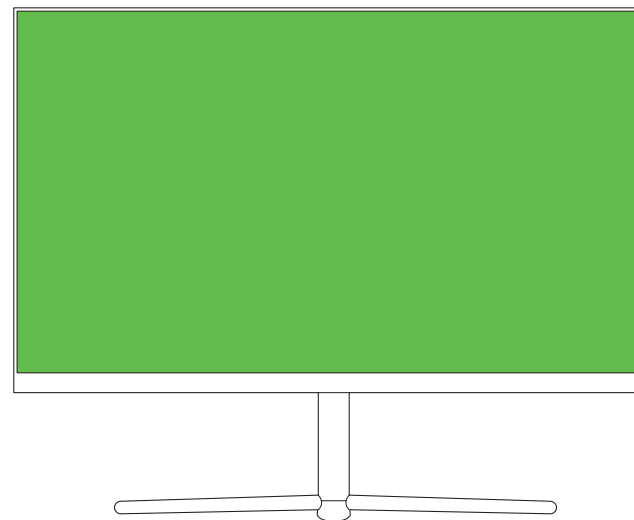
— A megjelenő kép az adott modelttől függően eltérő lehet.

2 A következő képernyő megjelenésekor válassza az **OK** lehetőséget.

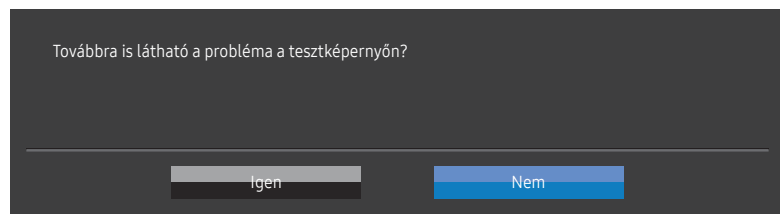
Megjelenik a tesztképernyő. A következő 10 másodpercben figyelmesen nézze a képernyőt.

OK

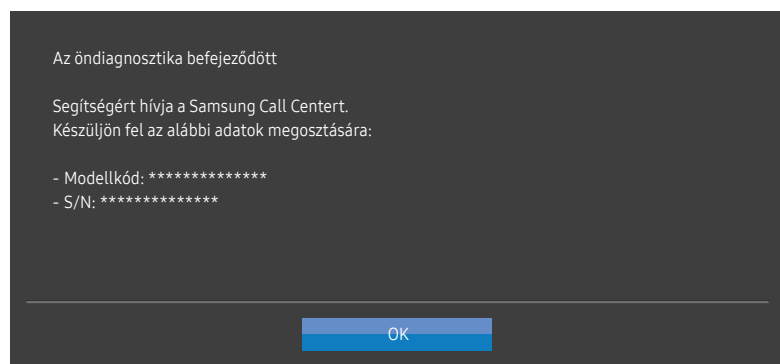
• A tesztképernyő áttekintése.



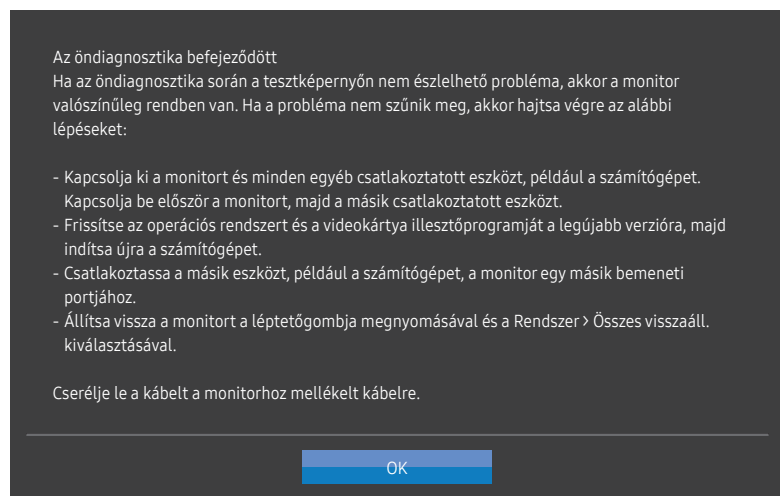
3 A teszt eredménye alapján válassza a **Igen** / **Nem** lehetőségek egyikét.



- Ha a **Igen** lehetőséget választja, a következő képernyő jelenik meg.



- Ha a **Nem** lehetőséget választja, a következő képernyő jelenik meg.



Int. ECO-takarék.+

Az **Int. ECO-takarék.+** funkció a monitor paneljének áramfogyasztását szabályozva csökkenti az energiafelhasználást.

- Ez a menü nem elérhető, ha a **Szemkímélő mód** funkció aktív.
- Ez a menü nem elérhető, ha a **Játék mód** funkció aktív.
- Ez a menü nem elérhető, ha a **PBP mód** funkció aktív.
- Ez a menü nem elérhető, ha a **SAMSUNG MAGIC Bright Dinamikus kontraszt** üzemmódban van.
- **Ki:** Az **Int. ECO-takarék.+** funkció kikapcsolása.
- **Be:** Az energiafogyasztás automatikusan beállításra kerül, az energiamegtakarítás céljából. (A képernyő fényerejétől függ, hogy az áramfogyasztás mennyivel csökken.)

Kik.időzítő plusz

A Kikapcsolásidőzítő konfigurálása

Kikapcsolásidőzítő: Az **Kikapcsolásidőzítő** mód bekapcsolása.

Ki ennyi idő után: A kikapcsolási időzítő 1 és 23 óra közötti tartományra állítható be. A beállított óraszám elteltével a készülék automatikusan kikapcsol.

- Ez az opció csak akkor érhető el, ha a **Kikapcsolásidőzítő** beállítása **Be**.
- Az egyes régiókban piacon levő készülékek esetén az **Kikapcsolásidőzítő** úgy van beállítva, hogy automatikusan aktiválódjon 4 órával azt követően, hogy a készülék bekapcsol. Ez az energiaellátási szabályozásokkal összhangban történik. Ha nem kívánja, hogy az időzítő aktiválódjon, akkor a **[[[** → **Rendszer** → **Kik.időzítő plusz** menüpontban állítsa **Kikapcsolásidőzítő** állásba az **Ki** opciót.

A Eco-időzítő konfigurálása

Eco-időzítő: Az **Eco-időzítő** mód bekapcsolása.

Eco-ki várak. Idő: Az **Eco-időzítő** értéke 10 és 180 perc között állítható be. A beállított idő elteltével a készülék automatikusan kikapcsol.

- Ez az opció csak akkor érhető el, ha a **Eco-időzítő** beállítása **Be**.

PC/AV mód

Állítsa a **PC/AV mód** opciót a **AV** lehetőségre. A képméret megnő.

Ez az opció filmek megtekintése esetén hasznos.

- Számítógépes csatlakozás esetén válassza a „**PC**” beállítást.
 - AV eszközhöz való csatlakozás esetén válassza az „**AV**” beállítást.
- Csak a szélesképernyős (16:9 vagy 16:10) modellekre vonatkozik.
- Ha a monitor (**HDMI**, **DisplayPort** beállítás esetén) energiatakarékos üzemmódban van, vagy a **Ellenőrizze a jelkábelt!** üzenet látható, a képernyőmenü megjelenítéséhez nyomja meg a **[[[** ikont. A **PC** és az **AV** lehetőség közül választhat.

DisplayPort Ver.

Válassza ki a Displayport szabványt.

- A nem megfelelő beállítások használata a képernyő elsötétedését okozhatja. Ilyen esetben ellenőrizze az eszköz műszaki adatait.
- Ha a monitor (**HDMI**, **DisplayPort** beállítás esetén) energiatakarékos üzemmódban van, vagy a **Ellenőrizze a jelkábelt!** üzenet látható, a képernyőmenü megjelenítéséhez nyomja meg a **[[[** ikont. A **1.1** és az **1.2↑** lehetőség közül választhat.
- Ha az **1.1** lehetőséget választja, akkor a képernyő maximális felbontása 2560 x 1440 értékre csökken, a HBR1 átviteli sebességek korlátai következtében.

HDMI mód

Válassza ki a használni kívánt HDMI módot.

- A támogatott eszköz és a felbontás a verziótól függően eltérhet.
- Ha a verzió módosul, akkor előfordulhat, hogy a képernyő villogni kezd.
- Ha a **HDMI mód** opciót **1.4** értékre állítja, akkor előfordulhat, hogy egyes nagy felbontások nincsenek támogatva a HDMI 1.4 protokoll sávszélességi korlátozása miatt.
- Ha a beállítás nem megfelelő, akkor üres képernyő jelenhet meg. Ebben az esetben ellenőrizze az eszköz specifikációit.
- Állítsa a **HDMI mód** opciót **1.4** értékre, ha a termékünkhöz csatlakoztatott DVD nem bocsát ki hangot.
- A **PBP mód** mód **Be** beállításánál nem érhető el.
- Ha a monitor (**HDMI**) energiatakarékos üzemmódban van, vagy a **Ellenőrizze a jelkábelt!** üzenet látható, a képernyőmenü megjelenítéséhez nyomja meg a **[[[** ikont. A **1.4** és az **2.0** lehetőség közül választhat.

Forrásészlelés

Válassza az **Automatikus** vagy a **Kézi** lehetőséget a bejövő jel felismerésének módszereként.

- A **PBP mód** mód **Be** beállításánál nem érhető el.

Ismétl. sebesség

A megnyomott nyomógombok válaszidejét állítja be.

Választási lehetőségek: **Gyorsulás**, **1 mp**, vagy **2 mp**. Ha a **Nincs ismétlés** opciót választja, a gomb megnyomásakor a megfelelő parancsot csak egyszer hajtja végre.

Műk.jelző LED be

A készülék alsó részén található, tápellátást jelző LED engedélyezésének vagy tiltásának beállítása.

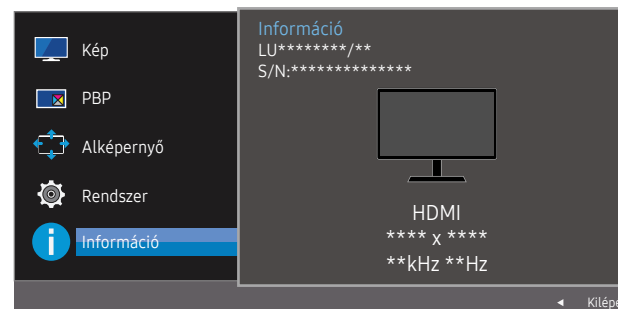
- **Működés:** A tápellátást jelző LED a készülék bekapcsolt állapotában világít.
- **Készenlét:** A tápellátást jelző LED a készülék bekapcsolt állapotában nem világít.

Összes visszaáll.

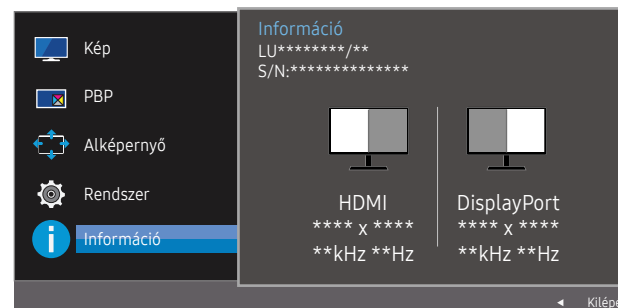
A készülék összes beállítása visszaáll a gyári alapértékekre.

Információ

Megjelenik az aktuális bemeneti jelforrás, frekvencia és felbontás.



PBP



— A megjelenő kép az adott modelltől függően eltérő lehet.

8. fejezet

A szoftver telepítése

Easy Setting Box



A Easy Setting Box funkció lehetővé teszi a monitor több részre osztva való használatát.

Az Easy Setting Box legfrissebb verziójának telepítéséhez töltse le azt a Samsung Electronics honlapjáról a <http://www.samsung.com> címen.

- Ha a telepítés után elmulasztja újraindítani a számítógépet, előfordulhat, hogy a szoftver nem működik megfelelően.
- A számítógépes rendszertől és a készülék műszaki jellemzőitől függően előfordulhat, hogy a Easy Setting Box ikon nem jelenik meg.
- Ha a parancsikon nem jelenik meg, nyomja meg az F5 gombot.

A telepítésre vonatkozó korlátozások és problémák

A Easy Setting Box telepítését befolyásolhatja a grafikus kártya, az alaplap és a hálózati környezet.

Rendszerkövetelmények

Operációs rendszer	Hardver
<ul style="list-style-type: none">• Windows 7 32Bit/64Bit	<ul style="list-style-type: none">• Minimum 32 MB memória
<ul style="list-style-type: none">• Windows 8 32Bit/64Bit	<ul style="list-style-type: none">• Minimum 60 MB szabad tárhely a merevlemez-meghajtón
<ul style="list-style-type: none">• Windows 8.1 32Bit/64Bit	
<ul style="list-style-type: none">• Windows 10 32Bit/64Bit	

9. fejezet

Hibaelhárítási útmutató

Követelmények a Samsung Customer Service Center megkeresése előtt

— Mielőtt a Samsung ügyfélszolgálat segítségét kéri, az alábbiaknak megfelelően tesztelje a készüléket. Ha a probléma nem szűnik meg, forduljon a Samsung ügyfélszolgálatához.

A készülék tesztelése

A készülék tesztelését végző funkcióval győződjön meg arról, hogy a készülék megfelelően működik.

Ha a képernyő ki van kapcsolva és a tápellátás jelzőlámpa villog, noha a készülék az előírt módon csatlakozik egy PC-hez, végezzen el egy öndiagnosztikai tesztet.

- 1 Kapcsolja ki a számítógépet és a készüléket.
- 2 Húzza ki a kábelt a készülékből.
- 3 Kapcsolja be a készüléket.
- 4 Ha megjelenik az **Ellenőrizze a jelkábelt!** üzenet, a készülék megfelelően működik.

— Ha a képernyő üres marad, ellenőrizze a számítógépes rendszert, a videovezérlőt és a kábelt.

A felbontás és a frekvencia ellenőrzése

Olyan mód esetén, amely meghaladja a támogatott felbontást (lásd: [Normál üzemmód táblázat](#)), rövid ideig a **Nem ez az optimális mód** üzenet jelenik meg.

— A megjelenített felbontás a számítógép rendszerbeállításaitól és a kábelektől függően eltérhet.

Ellenőrizze az alábbiakat.

Telepítési probléma (PC üzemmód)

A képernyő felváltva be- és kikapcsol.

Ellenőrizze, hogy a kábel megfelelően van-e csatlakoztatva a készülék és a PC között, valamint azt, hogy a csatlakozók megbízhatóan reteszelve vannak-e.

A készülék és a számítógép HDMI- vagy HDMI-DVI-kábellel történő csatlakoztatása esetén üres sáv látható a képernyő mind a négy oldalán.

A képernyőn látható üres sávok nem a készülék hibájából adódnak.

A képernyőn látható üres sávokat a számítógép vagy a videokártya okozza. A probléma megoldásához állítsa be a képernyőméretet a grafikus kártyának megfelelően a HDMI vagy a DVI beállításokban.

Amennyiben a grafikus kártya beállítási menüje nem tartalmaz képernyőméret-beállítási opciót, frissítse a grafikus kártya illesztőprogramját a legfrissebb verzióra.

(A képernyő-beállítások részleteivel kapcsolatban forduljon a grafikus kártya vagy a számítógép gyártójához.)

Képernyővel kapcsolatos probléma

A tápellátás jelzőfénye nem világít. A képernyő nem kapcsol be.

Ellenőrizze, hogy a hálózati kábel megfelelően van-e csatlakoztatva.

Megjelenik az **Ellenőrizze a jelkábelt!** üzenet.

Ellenőrizze, hogy a kábel megfelelően van-e csatlakoztatva a készülékhez.

Ellenőrizze, hogy be van-e kapcsolva a kijelzőhöz csatlakoztatott eszköz.

Megjelenik a **Nem ez az optimális mód** üzenet.

Ez az üzenet akkor jelenik meg, ha a grafikus kártyáról érkező jel maximális felbontása vagy frekvenciája meghaladja a készülék jellemzőit.

Módosítsa úgy a maximális felbontást és a frekvenciát, hogy igazodjon a készülék paramétereire, a Normál jelmódok táblázata [\(41.old.\)](#) alapján.

A képernyőn látható kép torzul.

Ellenőrizze a készülék kábelcsatlakozását.

Nem éles a kép. El van mosódva a kép.

Válasszon le minden tartozékot (video-hosszabbítókábelt stb.), majd próbálja újra.

Állítsa az ajánlott szintre a felbontást és a frekvenciát.

A kép ingatag és reszket. Árnyékok vagy szellemképek maradnak a képernyőn.

Győződjön meg arról, hogy a számítógép és a videokártya felbontása és frekvenciája kompatibilis-e a készülék felbontásával és frekvenciájával. Ezután, ha szükséges, változtassa meg a beállításokat az útmutatóban található Szabványos jelmód táblázat [\(41.old.\)](#) és a termék **Információ** menüpontja alapján.

Túl világos a kép. Túl sötét a kép.

Állítsa be a **Fényerő** és **Kontraszt** elemeket.

A képernyő színei nem valóságűek.

Módosítsa a **Szín** beállításokat.

A képernyőn megjelenő színek árnyékot vetnek, és torzulnak.

Módosítsa a **Szín** beállításokat.

A fehér nem tűnik elég fehérnek.

Módosítsa a **Szín** beállításokat.

Nincs kép a képernyőn, és a tápellátás jelzőfénye 0,5–1 másodpercenként villog.

A készülék energiatakarékos módban van.

A képernyőn előzőleg nézett kép újbóli megjelenítéséhez nyomjon le egy billentyűt a billentyűzeten, vagy mozgassa meg az egeret.

El van mosódva a kép.

Windows operációs rendszer (pl. Windows 7, Windows 8, Windows 8.1 vagy Windows 10) használata esetén: Lépjen a **Vezérlőpult** → **Betűtípusok** → **ClearType szöveg módosítása** lehetőségre és módosítsa a **ClearType engedélyezése** opciót.

A videó lejátszása akadozik.

A nagy méretű és nagyfelbontású videofájlok lejátszása akadozhat. Ennek az lehet az oka, hogy a videolejátszó nincsen optimalizálva a számítógép erőforrásaira.

Próbálja meg egy másik videolejátszóval lejátszani a fájlt.

Hanggal kapcsolatos probléma

Nincs hang.

Ellenőrizze a hangkábel csatlakoztatását vagy módosítsa a hangerőt.

Ellenőrizze a hangerőt.

Túl alacsony a hangerő.

Állítsa be a hangerőt.

Ha a hangerő még a szabályozó maximálisra állítása után is túl alacsony, állítsa be a számítógép hangkártyájának, illetve a szoftverprogramnak hangerejét.

A videó elérhető, de nincsen hang.

Nem hallható hang, ha HDMI-DVI kábel lett használva a bemeneti eszköz csatlakoztatásához.

Csatlakoztassa az eszközt HDMI-kábellel vagy DP-kábellel.

Forrásszökkel kapcsolatos probléma

A számítógép indítása közben sípoló hang hallatszik.

Ha a számítógép a rendszer betöltése közben pittyeg, a számítógép javításra szorul.

Kérdések & és válaszok

— A további beállítási tudnivalók a PC vagy a grafikus kártya felhasználói kézikönyvében található.

Hogyan módosítható a frekvencia?

A frekvencia a videokártyán állítható be.

- Windows 7: Nyissa meg a **Vezérlőpult** → **Megjelenés és személyes beállítások** → **Képernyő** → **Képernyőfelbontás** → **Speciális beállítások** → **Képernyő** opciót, majd a **Képernyőbeállítások** alatt állítsa be a **Frissítési gyakoriság** elemet.
- Windows 8(Windows 8.1): Nyissa meg a **Beállítások** → **Vezérlőpult** → **Megjelenés és személyes beállítások** → **Képernyő** → **Képernyőfelbontás** → **Speciális beállítások** → **Képernyő** opciót, majd a **Képernyő-beállítások** alatt állítsa be a **Frissítési gyakoriság** elemet.
- Windows 10: Nyissa meg a **Beállítások** → **Rendszer** → **Képernyő** → **Speciális megjelenítési beállítások** → **Adaptertulajdonságok megjelenítése** → **Képernyő** opciót, majd a **Beállítások** alatt állítsa be a **Képernyő-frissítési gyakoriság** elemet.

Hogyan módosítható a felbontás?

- Windows 7: Nyissa meg a **Vezérlőpult** → **Megjelenés és személyes beállítások** → **Képernyő** → **Felbontás beállítása** elemre, és módosítsa a felbontást.
- Windows 8(Windows 8.1): Nyissa meg a **Beállítások** → **Vezérlőpult** → **Megjelenés és személyes beállítások** → **Képernyő** → **Felbontás beállítása** elemre, és módosítsa a felbontást.
- Windows 10: Kattintson a **Beállítások** → **Rendszer** → **Képernyő** → **Speciális megjelenítési beállítások** elemre, és módosítsa a felbontást.

Hogyan állítható be az energiatakarékos mód?

- Windows 7: Az energiatakarékos mód beállításához kattintson a **Vezérlőpult** → **Megjelenés és személyes beállítások** → **Testreszabás** → **Képernyőkímélő beállításai** → **Energiagazdálkodási lehetőségek** elemre, vagy lépjen be a számítógép BIOS SETUP menüjébe.
 - Windows 8(Windows 8.1): Az energiatakarékos mód beállításához kattintson a **Beállítások** → **Vezérlőpult** → **Megjelenés és személyes beállítások** → **Testreszabás** → **Képernyőkímélő beállításai** → **Energiagazdálkodási lehetőségek** elemre, vagy lépjen be a számítógép BIOS SETUP menüjébe.
 - Windows 10: Az energiatakarékos mód beállításához kattintson a **Beállítások** → **Személyre szabás** → **Zárolási képernyő** → **Képernyő időkorlátjának beállításai** → **Energiagazdálkodás &** elemre, vagy lépjen be a számítógép BIOS SETUP menüjébe.
-

10. fejezet

Műszaki adatok

Általános

Típusnév	U32R590CW* / U32R592CW* / U32R594CW*
Méret	32 hüvelykes (31,5 hüvelyk / 80,0 cm)
Kijelzőterület	697,31 mm (V) x 392,23 mm (F)
Képponttávolság	0,181 mm (V) x 0,181 mm (F)
Maximális képpontfrissítés	533,25 MHz (DisplayPort) 594,00 MHz (HDMI)
Tápellátás	AC100-240V~ 50/60Hz Az adapter hálózati feszültsége alapján. A termék egyenfeszültségét lásd a termék címkéjén.
Jelcsatlakozók	HDMI, DisplayPort
Környezeti feltételek	Üzemi Hőmérséklet: 10 °C – 40 °C (50 °F – 104 °F) Páratartalom: 10–80 %, nem kondenzáló Tárolási Hőmérséklet: -20 °C – 45 °C (-4 °F – 113 °F) Páratartalom: 5–95 %, nem kondenzáló

- A Plug-and-Play funkció
A monitor bármely Plug-and-Play kompatibilis rendszerben telepíthető és használható. A monitor és a számítógép közötti kétirányú kommunikáció optimalizálja a monitor beállításait. A rendszer automatikusan telepíti a monitort. Emellett természetesen személyre is szabhatja a telepítési beállításokat.
- Pontok a panelen (képpontok)
A készülék gyártási jellegéből fakadóan körülbelül egymilliomod képpont (1 ppm) világosabbnak vagy sötétebbnek tűnhet az LCD-panelen. Ez nem befolyásolja a készülék működését.
- A fenti műszaki jellemzők a teljesítmény javítása érdekében értesítés nélkül megváltozhatnak.
- Ez a készülék a B osztályba tartozó digitális készülék.
- Az eszközök részletes műszaki adataiért látogasson el a Samsung Electronics honlapjára.

Normál üzemmód táblázat

Típusnév	U32R590CW* / U32R592CW* / U32R594CW*	
Szinkronizálás	Képfrekvencia	30 – 135 kHz
	Sorfrekvencia	56–75 Hz (DisplayPort) 24–75 Hz (HDMI)
Felbontás	Optimális felbontás	3840 x 2160 60 Hz-en (DisplayPort) 3840 x 2160 60 Hz-en (HDMI)
	Maximális felbontás	3840 x 2160 60 Hz-en (DisplayPort) 3840 x 2160 60 Hz-en (HDMI)

Ha az Ön PC-je olyan jelet bocsát ki, amely a következő normál üzemmódokhoz tartozik, a képernyő beállítása automatikusan megtörténik. Ha a számítógéptől érkező jel egyik szabványos jelmódnak sem felel meg, előfordulhat, hogy a képernyő üres marad, holott a tápellátás jelzőfénye világít. Ebben az esetben módosítsa a beállításokat az alábbi táblázatnak megfelelően, miközben a videokártya használati útmutatójában közöltek is figyelembe veszi.

Displayport

Felbontás	Képfrekvencia (kHz)	Sorfrekvencia (Hz)	Képpontfrissítés (MHz)	Szink. polaritás (V/F)
IBM, 720 x 400	31,469	70,087	28,322	-/+
VESA, 640 x 480	31,469	59,940	25,175	-/-
MAC, 640 x 480	35,000	66,667	30,240	-/-
VESA, 640 x 480	37,861	72,809	31,500	-/-
VESA, 640 x 480	37,500	75,000	31,500	-/-
VESA, 800 x 600	35,156	56,250	36,000	+/+
VESA, 800 x 600	37,879	60,317	40,000	+/+
VESA, 800 x 600	48,077	72,188	50,000	+/+
VESA, 800 x 600	46,875	75,000	49,500	+/+
MAC, 832 x 624	49,726	74,551	57,284	-/-
VESA, 1024 x 768	48,363	60,004	65,000	-/-
VESA, 1024 x 768	56,476	70,069	75,000	-/-
VESA, 1024 x 768	60,023	75,029	78,750	+/+
VESA, 1152 x 864	67,500	75,000	108,000	+/+
MAC, 1152 x 870	68,681	75,062	100,000	-/-

Displayport

Felbontás	Képfrekvencia (kHz)	Sorfrekvencia (Hz)	Képpontfrissítés (MHz)	Szink. polaritás (V/F)
VESA, 1280 x 720	45,000	60,000	74,250	+/+
VESA, 1280 x 800	49,702	59,810	83,500	-/+
VESA, 1280 x 1024	63,981	60,020	108,000	+/+
VESA, 1280 x 1024	79,976	75,025	135,000	+/+
VESA, 1440 x 900	55,935	59,887	106,500	-/+
VESA, 1600 x 900	60,000	60,000	108,000	+/+
VESA, 1680 x 1050	65,290	59,954	146,250	-/+
VESA, 1920 x 1080	67,500	60,000	148,500	+/+
VESA, 2560 x 1440	88,787	59,951	241,500	+/-
VESA, 3840 x 2160	133,313	59,997	533,250	+/-

HDMI

Felbontás	Képfrekvencia (kHz)	Sorfrekvencia (Hz)	Képpontfrissítés (MHz)	Szink. polaritás (V/F)
IBM, 720 x 400	31,469	70,087	28,322	-/+
VESA, 640 x 480	31,469	59,940	25,175	-/-
MAC, 640 x 480	35,000	66,667	30,240	-/-
VESA, 640 x 480	37,861	72,809	31,500	-/-
VESA, 640 x 480	37,500	75,000	31,500	-/-
VESA, 800 x 600	35,156	56,250	36,000	+/+
VESA, 800 x 600	37,879	60,317	40,000	+/+
VESA, 800 x 600	48,077	72,188	50,000	+/+
VESA, 800 x 600	46,875	75,000	49,500	+/+
MAC, 832 x 624	49,726	74,551	57,284	-/-
VESA, 1024 x 768	48,363	60,004	65,000	-/-
VESA, 1024 x 768	56,476	70,069	75,000	-/-
VESA, 1024 x 768	60,023	75,029	78,750	+/+
VESA, 1152 x 864	67,500	75,000	108,000	+/+
MAC, 1152 x 870	68,681	75,062	100,000	-/-
VESA, 1280 x 720	45,000	60,000	74,250	+/+
VESA, 1280 x 800	49,702	59,810	83,500	-/+

HDMI

Felbontás	Képfrekvencia (kHz)	Sorfrekvencia (Hz)	Képpontfrissítés (MHz)	Szink. polaritás (V/F)
VESA, 1280 x 1024	63,981	60,020	108,000	+/+
VESA, 1280 x 1024	79,976	75,025	135,000	+/+
VESA, 1440 x 900	55,935	59,887	106,500	-/+
VESA, 1600 x 900	60,000	60,000	108,000	+/+
VESA, 1680 x 1050	65,290	59,954	146,250	-/+
VESA, 1920 x 1080	67,500	60,000	148,500	+/+
VESA, 2560 x 1440	88,787	59,951	241,500	+/-
CEA, 3840 x 2160	67,500	30,000	297,000	+/+
CEA, 3840 x 2160	135,000	60,000	594,000	+/+

— Képfrekvencia

A képernyő bal és jobb szélét összekötő vonal letapogatásához szükséges időt vízszintes ciklusnak nevezzük. A vízszintes ciklus reciproka pedig a képfrekvencia. A képfrekvencia mértékegysége a kilohertz (kHz).

— Sorfrekvencia

A készülék ugyanazt a képet másodpercenként több tucatszor megismétli, ezáltal természetes kép látható. Az ismétlési frekvencia neve "függőleges frekvencia" vagy "frissítési gyakoriság", és Hz-ben van feltüntetve.

— A készülék esetén a panel jellege miatt minden képernyőméretnél csak egy felbontás mellett érhető el az optimális képminőség. Az előírttól eltérő felbontás használata esetén romolhat a képminőség. Ennek elkerülése érdekében ajánlott a készülék számára optimálisként meghatározott felbontást választani.

— Előfordulhat, hogy a fenti táblázatban felsorolt egyes felbontások nem állnak rendelkezésre, a videokártya specifikációinak függvényében.

11. fejezet

Függelék

Felelősség a fizetős szolgáltatásért (az ügyfelek költsége)

— Ha a jótállás megléte esetén szervízt vesz igénybe, akkor felszámíthatjuk a szakember kiszállási díját az alábbi esetekben:

Nem hibás készülék

A készülék tisztítása, beállítása, magyarázat, újratelepítés, stb.

- Ha a szakember instrukciókat ad a készülék használatáról, vagy egyszerűen, a készülék szétszerelése nélkül módosítja a beállításokat.
- Ha a hibát külső környezeti tényezők okozzák (internet, antenna, vezetékes jel, stb.)
- Ha a készülék újra lett telepítve, vagy további eszközök lettek csatlakoztatva, a vásárolt készülék első ízben történő telepítését követően.
- Ha a készülék újra lett telepítve, hogy új helyre, vagy új lakásba szállítsák.
- Ha a vásárló instrukciókat kér a használatról egy másik cég készülékével kapcsolatban.
- Ha a vásárló instrukciókat kér a hálózat, illetve egy másik cég programjának használatával kapcsolatban.
- Ha a vásárló szoftveres telepítést és beüzemelést kér a készülékhez.
- Ha a szakember megtisztítja/eltávolítja a port vagy az idegen anyagokat a készülék belsejéből.
- Ha a vásárló további telepítést kér, a készülék otthonról történő vagy online megvásárlása esetén.

Ha a készülék hibáját a vásárló mulasztása okozta

Ha a készülék hibáját a vásárló nem megfelelő kezelése vagy hibás javítása okozta.

Ha a készülék hibáját az alábbiak okozták:

- Külső behatás vagy leejtés.
- A Samsung által nem megadott kiegészítők vagy külön kapható termékek használata.
- Olyan személy általi javítás, aki nem a Samsung Electronics Co., Ltd. kiszervezett szervízcég vagy partner szakembere.
- A készülék vásárló általi átalakítása vagy javítása.
- Nem megfelelő feszültség, illetve nem engedélyezett villamos csatlakozók melletti használat.
- A Felhasználói Kézikönyv "óvintézkedéseinek" figyelmen kívül hagyása.

Egyebek

- Ha a készülék természeti katasztrófa miatt hibásodik meg. (villámlás, tűz, földrengés, árvíz, stb.)
- Ha az elhasználódó komponensek elhasználódtak. (Akkumulátor, patron, fénycsövek, fej, oszcillátor, lámpa, szűrő, szalag, stb.)

— Ha a vásárló szervízt kér olyan esetben, amikor a termék nem hibás, akkor szervízdíj számítható fel. Ezért kérjük, először olvassa el a Felhasználói Kézikönyvet.